

# TELŠIŲ KATEDRAS DURIS

PRUŠINSKIS KAZĖMIERS

Vilniaus dailės akademijos duocenta dailininkas Inčirauskė Romualda kūrėnė vėsūmet atkreip diemesi sava temuom, aukšto menėnio ligo. Ka Telšius gėmė mintės Žemaitėjės 600 metu jubiliejou sokortė metalėnės Telšių katedras pagrindėnės duris – menėška reljefa, skėrta Žemaitėjės vėskupistės įkūrėmou ėr anuos pėrmuosiem bažničiuom, meistra (dailininka) tuolėj ėiškuotė nereikiejė – tuokem darbou geresnė kėp Romualds vėsuo Lietovuo negalietomi atrastė.

Pats Romualds tuo darba įiemies so dėdliausė atsakuomībė. Pėrmiausė – ėlgiausė Žemaitėjės istuorėjės studėjės: nu pat paguonėškas Žemaitėjės laikū iki Vītauta Dėdliuojė, šiū dėinū. Žingsnis pu žingsnė, lapielis pu lapielī dieliuojė ons vėina pu kėta svarbiausius Žemaitėjės vėskupistės (pu 1926 m. – Telšiū) istuorėjė. Giedraitis Merkelis, Daukša Mėkaluojos, Giedraitis Jūzaps Arnulfs, Valončios Motiejos... Už kuožna ėš anū – vės kėts istuorėnis laikuotarpis, vės kėtas svarbės mūsa krašta ėr vėsuos Lietovuos ėvikė.

Duris bova pašvėntintas 2009 m. bėrželė 13 dėina, par Šv. Ontuona atlaidus, katrėi pagal tradicėjė Telšius vėkst nu 1450 metu.

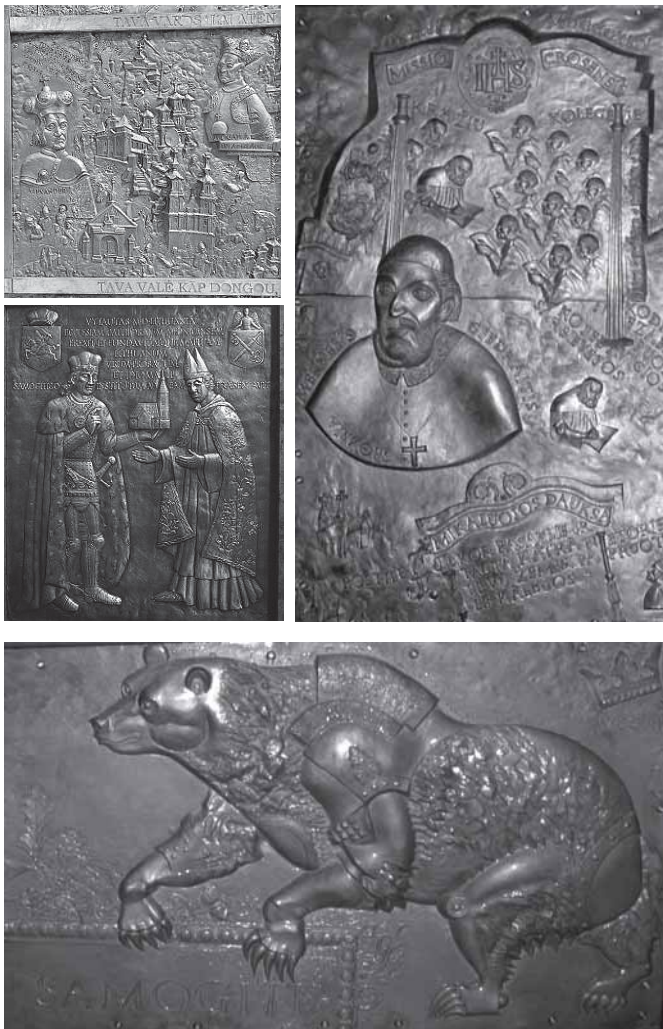
Duris, katruos kainavo aple 350 tūkstantiu litu, – pats dėdliausis R. Inčirauskė metala plastikas kūrėnis. Ons iš menininka pareikalava dvijū so posė metu darba. Par tou laika metams R. Inčirauskis bova pasėtraukė ėr iš darba Vilniaus dailės akademėjės Telšiū dailės skėriou. Romualdou, atlėiktont teknėnius darbus, liuob prikėbtė Mickevėčė Rimis.

Katedras duru arkitektas – Telšiū rajuona vėriausiesis arkitektas Žebrauskis Algėrds,

Tai jau ontrāsīs paminklos, katros Telšiū rajuonė ėr skėrts Žemaitėjės krėkšta jubiliejou. Pėrmāsīs bova altuorios. Ons papousė bovosė Žemaitėjės dvasėnė cėntra – Varniū miestelė – katedra.

Telšiū katedras reljefa dailininks iš pradiū lėpdė iš plastilīna ėr gipsa. Ka vėskou, kou padarės, liuob nudailintė, liuob įjimtėis silikuonėniu formu. Vieliu liuob su tuom formuom dėrbtė pagal specelė teknoluogėjė.

Duris sudara kelė temėnė reljefa. Vėsus anuos apjung dvė pagrindėnės temas: Žemaitėjės krėkšts ėr katalėkybės raida Žemaitėjuo. Rada ėe dailininks vėitas ėr trumpā krėkščiuonībės Žemaitėjuo priėšistuorė. Daugiausė diemesis koncentroujems XIV,



Mukienės Danutės portėgrapėjuos – Inčirauskė Romualda sokortū Telšiū katedras duru fragmentā

XVI, XIX ėr XX omžems, katrėi Žemaitėjės katalėkībės istuorėjuo bova dėdėlės lūžės, permainuom pažimietė. Tūs reljefūs atsakingā dailininks ved pasakuojėma aple mūsa mažā žėnuoma ikikrėkščiuonėškoujė Žemaitėjė, pakvėit prisėmintė Vītauta Dėdliuojė laikmeti, ontrouji žemaitiū krėkšta M. Giedraitė laikās, ka Žemaitėjuo bova parėngta pėrmuoji lietovėška knėiga, išleista Lietovuos Dėdliuojės Konėgaikštistie. Tėp keliuodamė atėinam lig vėskupa M. Valončias laikū, Bažničės atgėmėma Lietovuo XIX omžiou, 1926 m. ikortuos Telšiū vėskupėjės, Telšiū konėgū semėnarėjės. Ėr vėsk tas ėe, Žemaitėjuo, katruos svarbiausis simbolis ėr šiūs reljefūs – žemaitiū mėska. Simbuolės užkuodouta ėr daug kėtū krašta istuorėjės ėvikiu. Už išrėškintu patiū svarbiausiu Žemaitėjės istuorėjė bovusiu asmenībū portretu – dešimtis kėtū, mažiesniu, figūru, miestu ėr bažničiu kontūrā... Tas duris rėk muokietė ėr iprastė skaititė. Dailininks subtilė ved mumis par tus svarbiausius krašta istuorėjės poslapius. Ne tik mumis, bet ėr vėsus kėtus, katrėi šėndėin atvažioun pas mumis. Tėp pat, kėp ka ėr mes, nuvažiavė i Italėjė, Prancūzėjė ar i kėta katalėkėška krašta, eitam pasėgruožietė ėr pasėdžiaugtė tou valstībė garsėnontės katedru duru reljefās...

ŽEMAIČIŲ ŽEMĖ ■ 2009/4