

Profesionalumas, grožis – SVEIKAM IR LIGOS PAKIRSTAM

XX a. 4 dešimtmečio ligoninės
Žemaitijoje

AGOTA ŠIMULYTĖ

Kovai su didžiausia XX a. pirmos pusės rykšte – tuberkulioze kai kurių Kauno gydytojų iniciatyva 1924 m. buvo atkurta prieš Pirmąjį pasaulinį karą įkurta Draugija kovai su džiova. Ji steigdavo ir prižiūrėdavo įvairių labdaros draugijų lėšomis išlaikomas ligonines, sanatorijas. Buvo statomos ir valstybinės ligoninės, sanatorijos.

Valstybinę plaučių ligų ligoninę Jurbarko 1931 m. suprojektavo neseniai į Kauną persikėlęs gyventi architektas Karolis Reisonas (1894–1981).

Šis Latvijoje gimęs architektas 1920 m. baigė Sankt Peter-

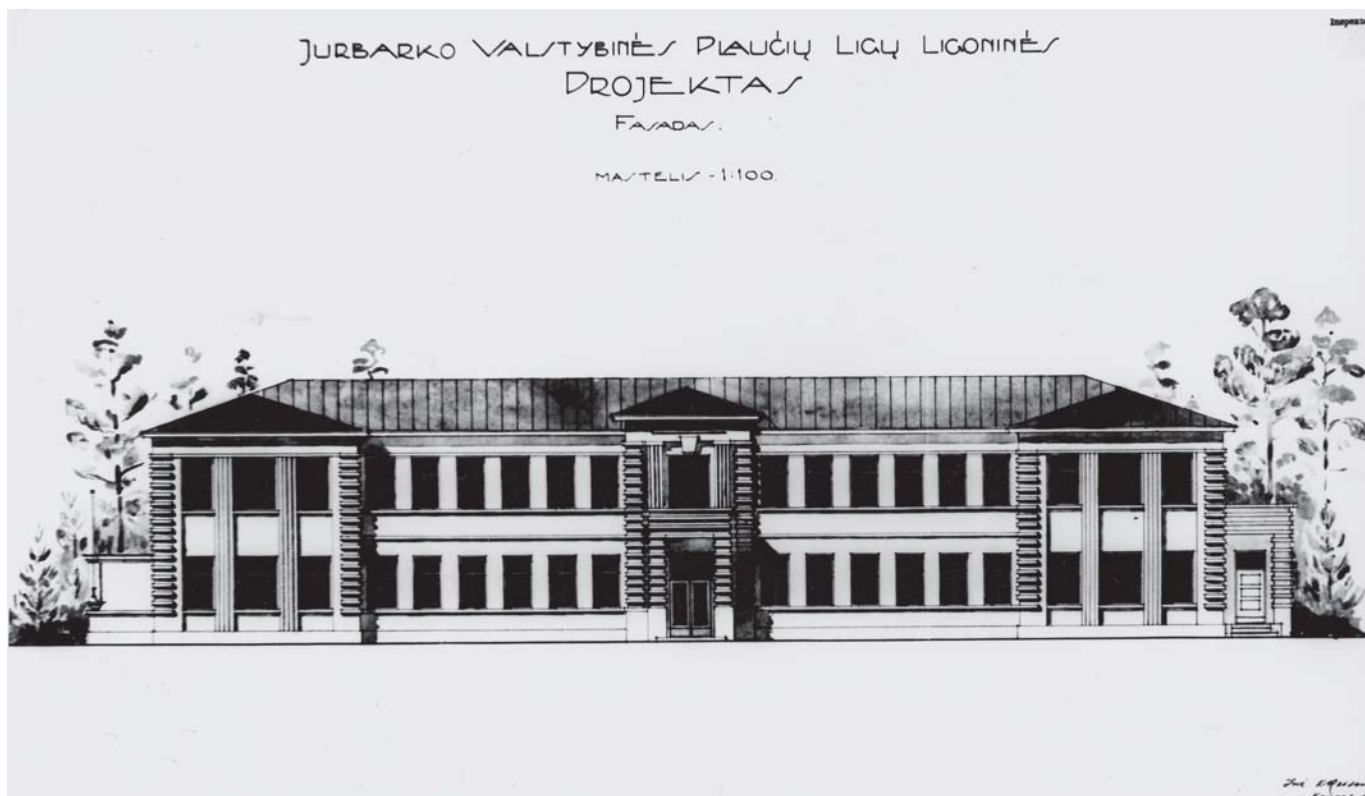
burgo civilinių inžinierių institutą. 1922–1930 m. jis dirbo Šiaulių miesto inžinieriumi ir Statybos skyriaus vedėju, o 1930–1938 m. tas pačias pareigas ėjo Kaune. Pastatuose, kurie iškilo pagal jo parengtus projektus, galime surasti visų ano laikotarpio Lietuvoje populiarių architektūros krypčių bruožų – lietuviško stiliaus paieškų, neoklasicizmo ir racionalaus modernizmo.

Jurbarko tuberkuliozės ligoninė buvo pastatyta 1932 m. Joje yra numatytos 45 vietos stacionare besigydantiems ligoniams. Šis, kad ir nedidelis, sveikatos apsaugos objektas buvo įtrauktas į valstybės kovos su tuberkulioze programą ir tapo regiono tuberkuliozės gydymo centru. Čia buvo įrengtos specializuotos laboratorijos, vaistinė, operacinė. Dalį pastato pirmo aukšto patalpų užėmė ambulatorija, kuri turėjo autonominį įėjimą ir dienos patalpą su išėjimu į terasą.

Simetriško dviejų aukštų pastato fasadai turi daug eklektikos elementų: rustais fiksuotus priebučius ir pastato kampus, vertikalias mentes, horizontalias traukas. Nedidelės 1–3 vietų palatos ir kitos patalpos išdėstytos abipus pastatą išilgai kertančio koridoriaus.

Lietuvos centriniam valstybės archyve išlikusiame ligoninės projekte matyti, kiek daug dėmesio architektas skyrė ligoninės aplinkos sutvarkymui. Gėlynai, takai ir gazonai buvo įrengti baigiant statybas, tad čia atvykę gydytis pirmieji ligoniai jau rado sutvarkytą aplinką.

Tais pačiais 1931 m. K. Reisonas parengė ir Tauragės apskrities savivaldybės ligoninės projektą. Tai dviejų aukštų su pusrūsiu, L raidės plano, klasicistinės architektūros elementais praturtintas pastatas. Pagrindinio fasado kampinėje dalyje asimetriškai kyla keturių stambių piliastrių portikas. Čia įrengtas pagrindinis įėjimas, virš jo – balkonas. Pastato sienas skaido



tarplangių mentės, vertikalios kampus akcentuojančios briaunos, iškištas ir įtraukti balkonai. Viduje patalpos suplanuotos abipus koridoriaus. Pusrūsyje įrengtos pagalbinės patalpos: virtuvės, sandėliai, vaistinė, lavoninė, izoliatorius, dezinfekcijos, skalbyklos, sargo, kūriko kambariai. Pirmame aukšte tik nedidelė dalis kambarių skirta palatoms. Čia buvo suprojektuoti rentgeno, laboratorijų, gydytojų kambariai, ambulatorija, laukiamieji ir kt. patalpos.

Šių dviejų ligoninių atsiradimas buvo didelis įvykis Lietuvoje. Apie jų statybą skelbta žurnale „Savivaldybė“, publikuotos ir pastatų nuotraukos.

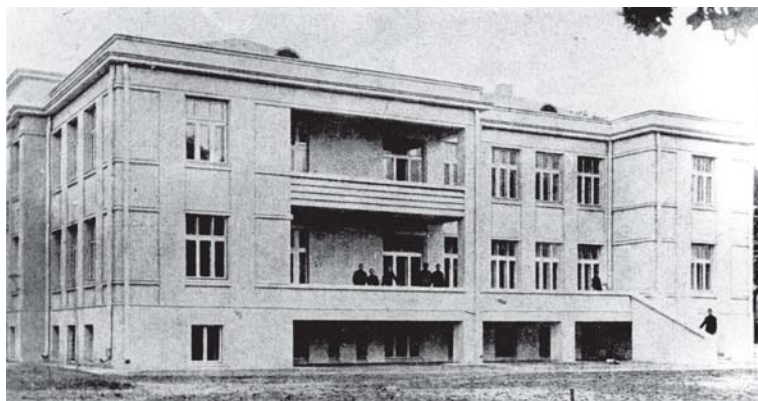
1938 m. balandžio 7 d. architektas Steponas Stulginskis parengė Telšių apskrities savivaldybės ligoninės praplėtimo projektą. Pagal jį buvo numatyta Kalno ir Stadiono gatvių sankirtoje esančios ligoninės kai kuriuos prastos kokybės statinius (seniausius korpusus, virtuvės pastatėlių) nugriauti. Ligoninės tūrį architektas dvigubai prailgino. Seną ir naują korpusus pagal jo projektą jungia įėjimo-fojė zona su terasa kitoje pusėje. Senajame korpuse, kaip ir buvo, paliktos šešiasvietės, o naujajame suplanuotos 1–2 vietų palatos. Pastato fasadai minimalistiniai: lygios sienos ir langai jose.

1939 m. Šv. Elžbietos seserų kongregacijos plaučių ligoninę Švėkšnoje suprojektavo architektas Vytautas Landsbergis-Žemkalnis (1893–1993). Ketverius metus (1934–1938) architektas dirbo Lietuvos Raudonojo kryžiaus architektu, buvo suprojektavęs ligonines Klaipėdoje, Panevėžyje, Šiauliuose. Jis buvo gerai susipažinęs su naujais ligoninių įrengimo reikalavimais, funkciniu zonavimu. Labai sėkmingą praktiką turintis architektas kongregacijai ligoninės projektą parengė nemokamai. Darbai netrukus buvo pradėti, tačiau, pasikeitus politiniams įvykiams, ėmė trūkti lėšų ir medžiagų statybai užbaigti. Įgyvendinant projektą, teko nugriauti 1928 m. aikštėje pastatytą ilgą 27 parduotuvių pastatą, o jo plytas panaudoti ligoninės statybai. Nugriovus parduotuves, miestelio aikštė pagražėjo. Ligoninės statyba užbaigta 1943 m. – miestelį papuošė kampinis netaisyklingos L raidės plano dviejų aukštų pastatas su pusrūsio ir mansardiniu aukštais. Ligoninės fasadai yra minimalistinės architektūros. Pastato sienų plokštumų ir langų harmonijoje išsiskiria solidžiais apvadais įrėmintų durų angos su apskritais langais virš jų. Viduje patalpos išdėstytos abipus siaurų koridorių. Pirmą korpusų aukštą iš pietų pusės supa terasos. Korpusų sankirtoje suprojektuota koplyčia su savarankišku įėjimu jos gale. Ji glaudžiasi prie pagrindinio fojė ir šiek tiek išlenda iš visos struktūros.

Tuo laikotarpiu, kai V. Landsbergis-Žemkalnis rengė šį projektą, jis buvo populiariausias Lietuvos architektas, turėjęs daugybę gerai apmokamų užsakymų. Jis kūrė pačius europietiškesnius, tarptautinio stiliaus normas atitinkančios architektūros pastatus Lietuvoje. Visa tai jam nesutrukdė suprojektuoti gerai suplanuotą išoriškai konservatyvių formų pastatą (tikėtina, kad tokį jis projektavo užsakovių pageidavimu).

ŠALTINIAI:

1. Lietuvos centrinis valstybės archyvas, F 1622, A 3, B 116, 117; A 4, B 149, 150, 728.



Tauragės apskrities savivaldybės ligoninė pirmaisiais metais. Projekto autorius – architektas K. Reisonas



Viršuje – Jurbarko tuberkuliozės ligoninės fragmentas. Apačioje – Švėkšnos miestelio centras šiandien. Arnoldo Stasiulio nuotrauka

