



Nuotraukoje – Vyskupo Motiejaus Valančiaus valdzios gimnazija Telšiuose XX a. I p. Nuotrauka iš autoriaus archyvo

KAS IR KAIP PROJEKTAVO ŠVIETIMO ĮSTAIGAS Žemaitijoje XX a. pirmoje pusėje ?

ANTANAS VALANČIUS

PAIMSIM ARKLĄ, KNYGĄ, LYRĄ IR EISIM LIETUVOS KELIU...

Per trumpą nepriklausomos Lietuvos gyvavimo laikotarpį buvo pastatyta daugybė įvairaus lygio švietimo įstaigų pastatų. Kokie jie buvo tais laikais ir kokiomis sąlygomis šie pastatai buvo projektuojami, statomi?

Besimokančiųjų skaičius Lietuvoje 1919–1939 m. išaugo septynis kartus. Iš carinės okupacijos laikotarpio buvo paveldėta labai nedaug specialiai mokykloms statytų pastatų. 1922 m. paskelbus 7–14 metų vaikų privalomo pradinio mokslo įstatymą, reikėjo nemažai naujų, švietimui pritaiktų statinių. Vadinamieji pavyzdiniai (tipiniai) mokyklų projektai Lietuvoje buvo pradėti rengti 1921 m. Tai įvairaus dydžio, dviejų–dešimties klasių (projektuose vadina- mų komplektais) pastatai.

XX a. 4 dešimtmetyje buvo suorganizuota keletas konkursų mo-

kyklų, gimnazijų pastatų projektams parengti. Juose dalyvavo ir tuo metu patys žymiausi, ir jauni (ką tik mokslus baigę) architektai.

1936 m. surengtam tipinių pradžios mokyklų pastatų konkursui buvo pateikti net 22 projektai. Inžinierių-architektų sąjungos iniciatyva Lietuvos architektams buvo organizuojamos ekskursijos į Švediją, Suomiją, kur jie susipažindavo su laikmečio reikalavimus atitinkančių mokyklų pastatais, patalpų išdėstymu, tose šalyse priimtomis tokių įstaigų higienos normomis. Grįžus iš tokių specializuotų kelionių, Inžinierių-architektų sąjungos rengiamuose susibūrimuose (vadinamuose „alučiais“) buvo dalijamasi iš užsienio paršivežtomis naujienomis, aptariamomis siektinos naujovės. Daugelis naujai pastatytų nedidelių mokyklėlių Lietuvoje, kaip ir anksčiau, būdavo apšildomos krosnimis, turėdavo atvirus lauko tualetus, bet jau galėdavo didžiulis sporto-aktų salėmis. Projektuojant naujų mokyklų pastatus aktyviai dalyvavo jaunoji architektų karta. Dauguma jos atstovų buvo baigę mokslus Kauno universitete arba Europos aukštosiose mokyklose. Lietuvoje buvo pastatyta mokyklų, kurių gerą tūrinį-erdvinį zonavimą bei funkcinis sprendimus

(Nukelta į 14 p.)

(Atkelta iš 13 p.)

pripažino ir sovietmečio ideologai, linkę neigti bet kokius Nepriklausomos Lietuvos, kurioje švietimui 1936 m. skirta 13 proc. valstybinio biudžeto lėšų, pasiekimus.

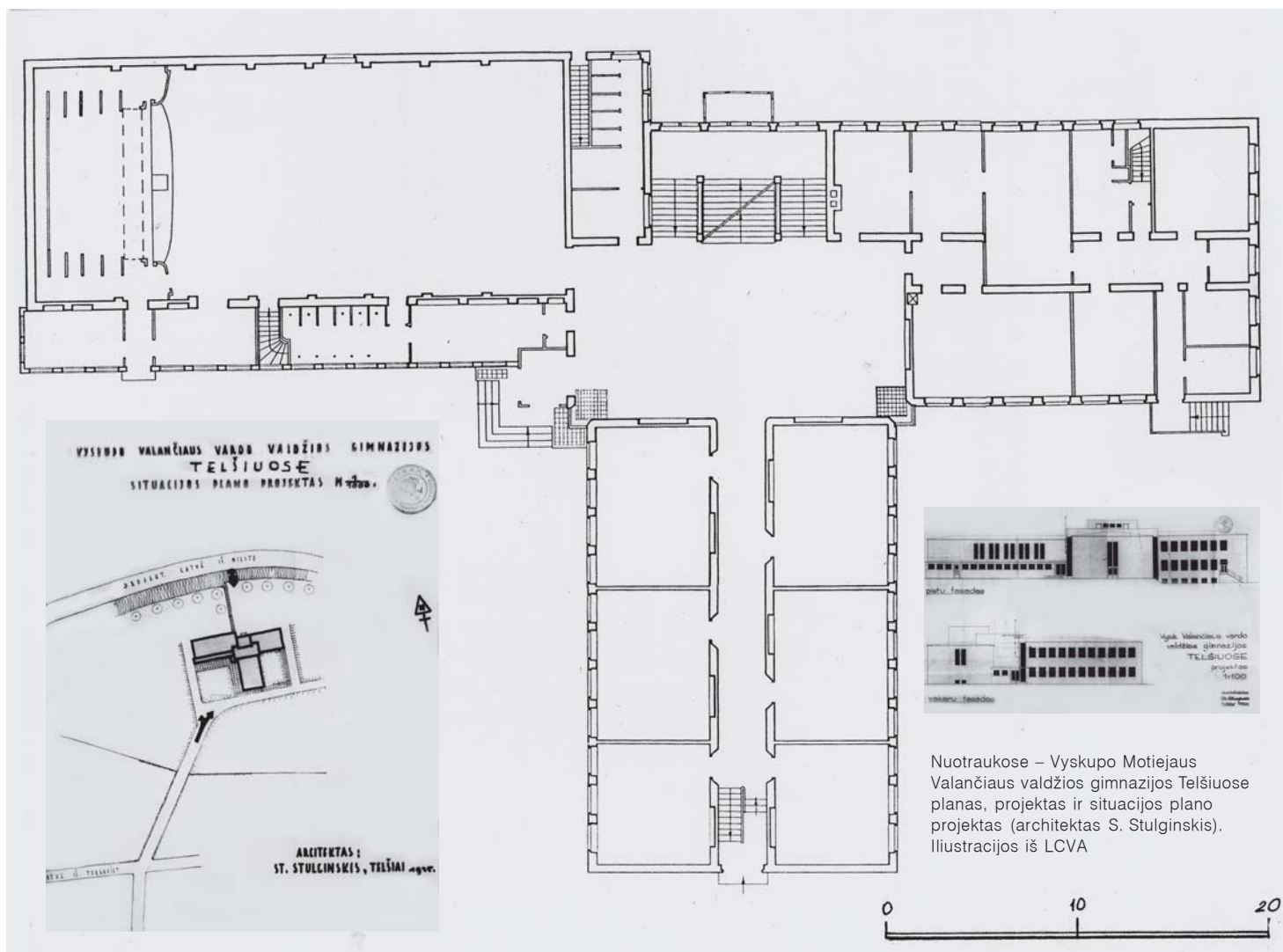
Bene žymiausias mokyklų projektuotojas anuo metu buvo Kauno universiteto auklėtinis Feliksas Bielinskis (1904–1986). Jis per šešerius metus (nuo 1934 m.) suprojektavo apie 20 mokyklų. Konkursuose, skelbiamuose geriausiems projektams parengti, jis buvo laimėjęs 6 pirmąsias ir po vieną antrą ir trečią premijas. Jo suprojektuotos mokyklos tvirtos, racionalių formų, griežto funkcinio zonavimo. Pagal F. Bielinskio projektus 1936–1938 m. buvo pastatyta mokyklų Šiauliuose, Šventojoje, Palangoje, Skaudvilėje, amatų mokykla Šilutėje. Iki šių dienų tebestovi jo projektuoti Lietuvos mokytojų sąjungos poilsio namai Palangoje (Vytauto g. 21), kur veikia Palangos miesto savivaldybės Švietimo skyrius, o pastaraisiais metais – ir miesto savivaldybės administracijos Kultūros skyrius.

Daugiausia mokyklų pagal individualius projektus buvo statoma Kaune ir kituose didžiuosiuose Lietuvos miestuose.

Profesionaliai parengtų švietimo įstaigų pastatų projektų nema-

žai buvo skirta ir apskritims. 1934 m. vasarą naujai pradžios mokyklai, statomai Telšiuose, prie Žarėnų, gatvės projektą parengė prieš metus apskrities inžinieriumi tapęs Steponas Stulginskis. Jau šioje nedidelėje mokyklėlėje architektas atskyrė mokymo, sporto ir administracines-gyvenamąsias patalpas, išdėstydamas jas atskiruose kampais sublokuotuose tūriuose. Klasės (3 pirmame ir 5 antrame aukšte) suplanuotos abipus neilgo koridoriaus. Atskiri kambariai šiame pastate skirti bibliotekai, mokslo priemonėms, darbinei veiklai. Šios mokyklos projektas parodė, kad į Telšius dirbti atėjo Europoje vyravusiai modernistinei architektūrai (vadinamajam tarptautiniam stiliui) ištikimas jaunas kūrėjas. Mokyklos fasaduose akcentuota vertikalių ir horizontalių angų harmonija. Atiduota duoklė tuo laiku Kaune madingam elementui – aukštam smulkiai horizontaliai suskaidytam vestibulio langui.

1936 m. pagal 1935 m. architekto Stepono Stulginskio parengtą projektą Telšiuose buvo pastatyta Vyskupo Motiejaus Valančiaus valdžios gimnazija. Ji pagal savo projektą iš karto pripažinta viena iš moderniausių to laikotarpio Lietuvos švietimo įstaigų. Ją už 355 000 litų pastatė rangovas Leonas Ritas. Erdviame sklype tarp būsimos naujos ir iš turgaus einančios gatvės suprojektuota trijų korpusų gimnazija. Dviejų aukštų korpusai šakojasi į tris puses nuo salės



Nuotraukose – Vyskupo Motiejaus Valančiaus valdžios gimnazijos Telšiuose planas, projektas ir situacijos plano projektas (architektas S. Stulginskis). Ilustracijos iš LCVA

tipo rekreacinės zonos, virš kurios iškilęs nežymus kvadratinis bokštelis. Mokyklos patalpos suskirstytos į tris funkcines zonas, kurios suplanuotos atskiruose korpusuose. Mokymo korpusė klasės išdėstytos abipus erdvaus (2,55 m pločio) koridoriaus. Vakarinį korpusą užima sporto-aktų salė su balkonu. Prie jos rytinio fasado priglausta siaura 1 aukšto struktūra su pagalbinėmis patalpomis, skirtomis sporto reikmenims, persirengimui, su dušais ir skautų kambariu. Rytų korpusė suplanuotos administracinės ir gyvenamosios patalpos (butas direktoriui). Virš korpusus jungiančio vestibulio kylančiame bokštelyje buvo suprojektuota astronominė observatorija ir meteorologijos stotis. Iš šių patalpų buvo išeinama į prie bokštelio suprojektuotą terasą, kuri, beje, projekto tvirtintųjų kritikuota, kad esanti per didelė. Mokyklos patalpos labai erdvi: salė beveik 8, klasės – 3,3–3,5 ir net 4 m aukščio. S. Stulginskis gimnazijos salės, didžiojo fojė, laiptinių dideles erdves suprojektavo be jokių tarpinių atramų. Architektas pasikvietė sumanų konstruktorių Anatolijų Rozenbliumą. Jis statybai panaudojo monolitinio gelžbetonio perdangas, kolonas, sijas, kurios šiame pastate tapo raiškiais interjero elementais. Mokyklos fasadai yra aiškios minimalistinės architektūros, be jokių nereikalingų dekoracijų. Jų stilistiką pajavirina poromis surikiuoti aukšti, salę ir koridorių apšviečiantys galiniai langai, suderinti su dvivėrių durų angomis.

1937 m. pabaigoje buvo paskelbtas Raseinių gimnazijos rūmų projektų konkursas. Darbai turėjo būti pristatyti 1938 m. kovo 15 d. 12 val. Pirmąsias premijas šiame konkurse laimėjo jaunosios kartos architektai – Adolfas Lukošaitis (I), Jurgis Okunis (II), Vladimiras Zubovas (III). Tie laikai, kai pagal pirmąsias premijas laimėjusiųjų idėjas galutinį projektą rengdavo visai konkurse nedalyvavęs architektas, jau buvo praeityje.

A. Lukošaitis (1906–1993) inžinieriaus-architekto diplomą buvo įgijęs Kauno universiteto Technikos fakultete. 1934–1937 m. jis dirbo Marijampolės apskrities inžinieriumi, vėliau vertėsi privačia praktika. Gal tai, kad architektas buvo baigęs Raseinių gimnaziją, lėmė jo sėkmę šiame konkurse.

Raseinių gimnazija buvo pastatyta 1940 m. ir tapo savotišku Lietuvos mokyklų pastatų funkcinių sprendimų prototipu. Trijų aukštų L raidės plano rūmuose mokymo patalpos sukongcentruotos ilgajame korpusė – prie gatvės. Klasės suprojektuotos vienoje koridoriaus pusėje, orientuotos į pietvakarius. Plačiais langais apšviestas koridorius tada Lietuvoje dar buvo reta prabanga. Statmenai mokymo korpusui prijungtas aktų salės tūris, o kitame gale – sporto salė. Pro nežymiu stogeliu uždengtą pagrindinį įėjimą mokykloje patenkama į vestibulį, abipus jo yra rūbinė ir administracijos patalpos. Vestibulis jungia mokymo ir aktų salės blokus. Šio bloko pirmame aukšte buvo įrengtos namų ruošos mokymo patalpos, o salė suprojektuota antrame ir trečiame aukštuose. Sporto salė turėjo atskirą įėjimą, dušus, persirengimo kambarius.

Šioje publikacijoje paminėtų Telšių ir Raseinių gimnazijų projektai niekuo nenusileidžia, o kai kuriais aspektais net ir pralenkia ano meto geriausių Lietuvos architektų parengtus mokyklų pastatų projektus: Stasio Kudoko, F. Bielinskio (Kauno, Ukmergės), V. Landsbergio-Žemkalnio (Biržų, Panevėžio).

ŠALTINIAI IR LITERATŪRA:

1. LCVA, F 1622, A 4, B 407, 485.
2. J. Baršauskas, A. Stapulionis. „Mokyklinių pastatų funkcinio-erdvinių



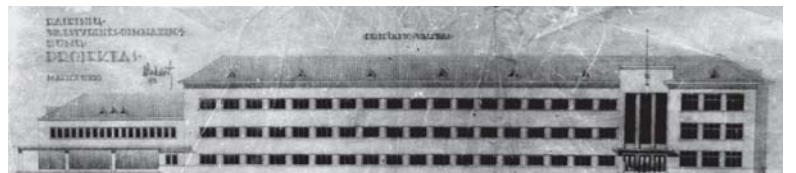
Raseinių gimnazija 1940 m. Architektas A. Lukošaitis



Raseinių gimnazija 1940 m. Architektas A. Lukošaitis



Raseinių gimnazijos konkursinis projektas. 1938 m. Architektas V. Zubovas



Raseinių gimnazijos projektas. 1938 m. Architektas A. Lukošaitis. Nuotraukos iš LCVA

sprendimo raida Lietuvoje“, *Lietuvos TSR architektūros klausimai*, kn. 4. - Vilnius, 1974, p. 287–304.

3. L. Janėnas, A. Blotnys. „Jaunimui padovanoti metai“, *Statyba ir architektūra*, 1982 (3), p.14.

4. A. Nakas. „Profesorius Anatolijus Rozenbliumas“, *Technika*. - Vilnius, 2002, p. 45.