

LEONARDAS TULEIKIS

1939 m. sausio 25 d. – 2014 m. balandžio 20 d.

„Leonardo Tuleikio tapyba visada buvo perdėm rimta, pa-
traukianti psichologiška giluma, o plastinė kalba – prasmin-
ga, sklidina dvasinės įtampos. Dailininko pasaulėjauta že-
maitiškai tvirta, aprėpianti esmingas žmogaus egzistencijos
problemas, nenukrypstanti į paviršutines smulkmenas, daž-
nai dramatiška, palytėta kančios pergyvenimų. Jo paveiks-
lai pasižymi vieninga kompozicija, vidine ekspresija ir pa-
stovia įtampa, sukurta gilių sunkių spalvinių tonų deriniais ir
konstruktyvia vaizdo struktūra. Visada stebina meistriškai
nutapytas kiekvienas plotelis, suderintas kiekvienas atspal-
vis, glotnios ir šurkščios faktūros, plokštumų ir potėpių rit-
mas ir svarbiausia – toks gyvas spalvų žerėjimas, kurį esa-
me įpratę matyti vitražuose. Čia neberasi lengvos žaismės
įspūdžio net tuomet, kai jis naudoja ryškias ar šviesesnes
spalvas.

Labai paprasti dailininko pasirinkti motyvai: keli galingi me-



Iš kairės: dailininkas Leonardas Tuleikis ir Lietuvos dailės muziejaus
direktorius Romualdas Budrys 2014 m. kovo 25 d. LDM Taikomosios
dailės muziejuje per L. Tuleikio parodos „Tapybos atspindžiai“ atidarymą.
Tomo Kapočiaus nuotrauka

džiai, kaimiškos buities natūrmortai, žmonių figūros, kurios patei-
kiamos kaip neatskiriama gamtos bei kitos aplinkos dalis. O sukur-
ti vaizdai verčia susimąstyti apie sudėtingus žmogiškosios būties
klausimus. Nors dailininkas seniai gyvena mieste, bet jo stipriai
apibendrinti dekoratyvūs paveikslai alsuoja lietuviško kaimo dva-
sia, svaigančia žaluma ir pražyduosios gamtos pilnatve, stebina
raudonais saulėlydžiais, atkeliavusiais iš vaikystės prisiminimų.

Paskutiniojo dešimtmečio darbai išsiskiria ryškesnių spalvų ko-
loritu, impresionizmo primenančiais švytinčiais mėlynais šešėliais,
sustiprėjusiu dekoratyvumu, ilgesinga ir viltinga nuotaika.“

Nijolė Tumėnienė



Leonardas Tuleikis. „Pieta“. Antano Lukšėno nuotrauka

2014 m. balandžio 20-ąją, šv. Velykų dieną, atskriejo liūdna
žinia – mirė iškilus XX a. antros pusės – XXI a. pradžios
žemaičių dailininkas tapytojas Leonardas Tuleikis.

Dailininkas gimė Plungės rajono Platelių apylinkės Babrungėnų
kaime. Vėliau su tėvais gyveno, mokslus baigė Plateliuose.
L. Tuleikis yra rašęs: „Mano vaikystė prabėgo nedideliame Žemai-
tijos miestelyje – Plateliuose. Ten – pirmieji pažinimo žingsniai,
ten – laikas, gamta ir žmonės, jų bėdos ir vargai, pokario sunkios
dienos ir baugios naktys. Tragiškas laikotarpis. Nebuvo laiminges-
nių ir turtingesnių. Visi varganą prakaito ir nekasdienės rupios duo-
nos naštą nešė. Ten – gyvenimo pradžiamokslis, gėrio ir blogio
pajauta, dvasinių vertybių troškulys, šviesesnės vilties ženklai.
Gal tada ir susiformavo pagrindinių dvasinių nuotaikų spalva?“

1952 m. Leonardas Plateliuose baigė septynmetę mokyklą. Vė-
liau – 1952–1957 m. – mokėsi Telšių taikomosios dailės techniku-
me. Čia susibūliavo su menotyrininku, dabartiniu Lietuvos dai-
lės muziejaus direktoriumi Romualdu Budriu, dailininkais Ignu Bud-
riu, Vincu Kisarasku, Donatu Valatka, Aloyzu Stasiulevičiumi ir
būriu kitų būsimųjų menininkų, su kuriais jis vėlesniais metais
nuolat palaikydavo ryšį, rengdavo parodas ir kt.

Telšiuose išryškėjo Leonardo darbštumas, talentas, sugebė-
jimas kūriniuose nuotaikas, siužetus perteikti spalvomis, tad,
renkantis tolimesnį gyvenimo kelią, ilgai svarstyti jam nereikė-
jo – 1957 m. įstojo į Vilniaus dailės institutą (nuo 1990 m. Vil-
niaus dailės akademija). Čia jis iki 1963 m. studijavo tapybą.

Baigęs studijas, iš pradžių toje pačioje akademijoje dėstyto-

javo. Vėliau jis yra dėstęs estetiką ir Pedagoginiame institute (dabar Lietuvos edukologijos universitetas).

1963 m. pradėjo dalyvauti parodose.

Mokantis Vilniuje jam didžiausią įtaką darė profesorius Antanas Gudaitis, su kuriuo Leonardas palaikė ryšius, daug bendraudavo ir po studijų. Įsiminė jam ir profesorių Kazimiero Morkūno, Petro Aleksandravičiaus paskaitos.

Vilniuje gyventi įsikūrė 1958 metais. Čia gimė ir didžioji jo kūrinų dalis. Plateliuose, kur turėjo sodybą, dažniausiai lankydavosi ir kurdavo vasaromis.

1966 m. L. Tuleikis tapo Lietuvos dailininkų sąjungos nariu, po kurio laiko buvo išrinktas į šios sąjungos Tapybos sekcijos biurą, 1969 m. – Tapytojų sekcijos pirminku. 1975–1976 m. stažavosi Italijoje.

Yra inicijavęs ir surengęs daug savo kolegų dailininkų kūrybos parodų.

Tapydamas Leonardas buvo išskirtinai nuoseklus. Jis yra rašęs, kad „mano kūrybiniam kelyje mažai kas keitėsi. Siekiu brandos, kūrybos gilumo, daugiaprasmiškos turtiškumo. Gyvenimiškoji patirtis, meninė kultūra, didžiųjų dailininkų kūrybos poveikis skatina natūraliai, tik vidinės brandos ir kaitos poveikyje ieškoti naujų žodžių ir spalvų, to, kas vertinga, tauru, ką galima išreikšti tik tapyboje, vengiant išorinio grožio, tapybinio efekto ar mados. Ta mano gyvenimo tema vingiuoja savais keliais atokiau nuo šiuolaikinio šurmulio, šokiruojančių kūrybinių efektų, pramoginių formų.

Pažinę meną, jo istorinę kaitą supranta, kad kūrybinė branda – svarbiausia dailininko darbe. Į ją gali vesti skirtingi keliai.“

L. Tuleikis, pristatydamas visuomenei savo kūrinius, iki pat gyvenimo pabaigos išliko labai reiklus sau, itin kruopščiai joms atrinkdavo darbus. Su jais yra turėję galimybę susipažinti Vilniaus, Kauno, Panevėžio, Londono, Varšuvos, Stokholmo, Maskvos visuomenė. L. Tuleikio tapybos darbai yra buvę eksponuojami ir Italijoje, Japonijoje, JAV, Jungtiniuose Arabų Emyratuose, Vokietijoje, Gruzijoje, Latvijoje, Estijoje, daugelyje kitų šalių. Personalinių parodų rengdavo nedaug. Jos yra veikusios tik Bydgoščiuje (Lenkija, 1972), Vilniuje (1975, 1985, 1989, 1999, 2004, 2014), Kaune (1975), Panevėžyje (1989).



Leonardo Tuleikio kūrinys. Antano Lukšėno nuotrauka

Leonardo kūriniai visuomenei buvo pristatomi ir Lietuvos nacionaliniame dramos teatre, Lietuvos mokslų akademijoje, Vilniaus universiteto ligoninės Santariškių klinikose, Vilniaus universiteto vaikų ligoninėje bei kai kuriose kitose viešosiose erdvėse.

Didelė L. Tuleikio kūrinių kolekcija (2014 m. pradžioje – 56 vnt.) saugoma Lietuvos dailės muziejuje. Jo darbų yra įsigijęs ir Nacionalinis M. K. Čiurlionio dailės muziejus, Tretjakovo galerija, Rusų muziejus,

Tbilisio, Rygos ir kai kurie kiti dailės muziejai, nemažai privačių kolekcininkų.

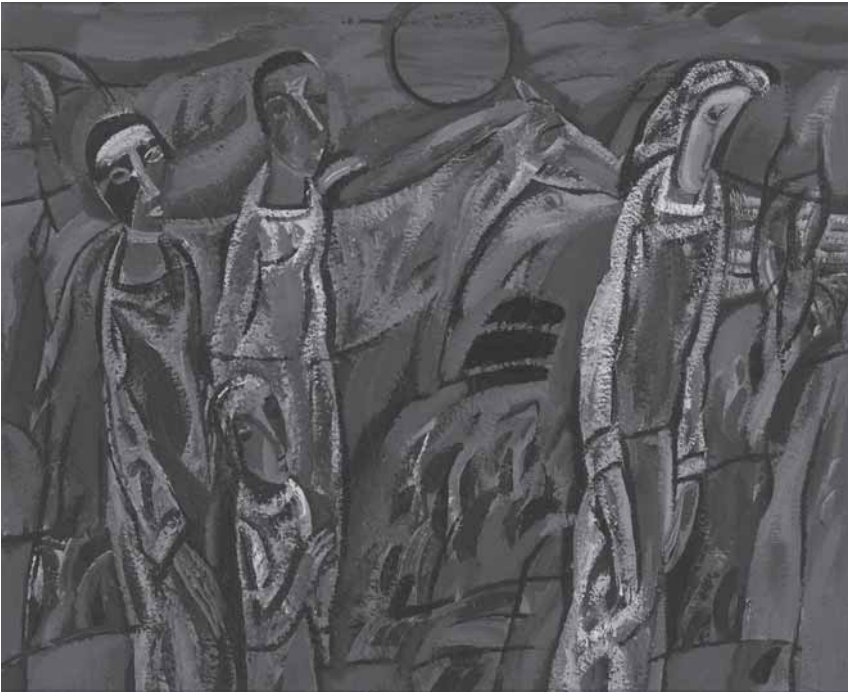
1978 m. L. Tuleikiui buvo suteiktas Lietuvos Respublikos nusipelnusio meno veikėjo vardas. Jis yra apdovanotas Lietuvos didžiojo kunigaikščio Gedimino ordino Riterio kryžiumi.

L. Tuleikis lietuvių dailės istorijoje kartu su tokiais dailininkais kaip Antanas Gudai-

(Nukelta į 38 p.)



Leonardas Tuleikis. „Atsisveikinimas“. 1999 m. Drobė, aliejus. 81 x 116 cm. Antano Lukšėno nuotrauka



Leonardas Tuleikis (iš kairės): „Suskambo vakaro varpai“. 1998. Kartonas, aliejus. 81 x 65 cm; „Mergina“. 1969. Drobė, aliejus. 104 x 86 cm. Antano Lukšėno nuotraukos

(Atkelta iš 37 p.)

tis, Jonas Švažas, Jonas Čėponis, Silvestras Džiaukštas, Aloyzas Stasiulevičius, Vincas Kisarauskas, Bronius Uogintas savo novatoriška kūryba paliko ryškiausią pėdsaką XX a. II p. – XXI a. pr. dailėje. Paskutiniaisiais savo gyvenimo metais jis priklausė Lietuvoje veikiančiai Individualistų dailininkų grupei. Su jos narių kūryba gana dažnai galima susipažinti Vilniuje įvairiose erdvėse rengiamose parodose.

Paskutinė L. Tuleikio kūrybos paroda („Tapybos atspindžiai“) buvo atidaryta 2014 m. kovo 28 d. LDM Taikomosios dailės muziejuje. Dailininkas, kad ir sunkiai jau sirgdamas, kūrinius šiai parodai atrinko ir juos išeksponavo pats. Šioje retrospektyvinėje parodoje jis pristatė apie 130 savo tapybos darbų, sukurtų 1968–2011 m. (visi jie, išskyrus 2, kurie saugomi Lietuvos dailės muziejaus rinkiniuose, buvo iš L. Tuleikio asmeninio rinkinio). Iš pradžių dailininkas planavo šioje parodoje parodyti ir paskutiniaisiais metais sukurtas akvareles, tačiau, anot jo paties, pamatęs, kad jos „neatlaiko tapybos kūrinių svorio“, šio sumanymo atsisakė.

Daugiau negu šimtas tapybos darbų buvo eksponuojama ir jo 65-mečiui skirtoje parodoje, kuri 2004 m. kovo 25 d. – gegužės

31 d. veikė LDM Radvilų rūmų muziejuje.

Rengiant 2014 m. parodą LDM Taikomosios dailės muziejuje dailininką globojo Lietuvos dailės muziejaus XX a. dailės rinkinio saugotoja-tyrinėtoja menotyrininkė Nijolė Nevčėsauskienė. Šiomet ji spaudai rengia ir L. Tuleikio kūrinių katalogą. Anonsuodama 2014 m. LDM Taikomosios dailės muziejuje surengtą parodą ji rašė:

„Leonardas Tuleikis – vienas žymiausių lietuvių tapytojų, nuosekliai puoselėjančių XX a. modernizmo dailės tradicijas. Lietuvių tapyboje jis įteisino savitą plastinę kūrinių sąrangą, emociškai paveikią kompozicijos ir kolorito struktūrą, persunktą gilia liaudies meno pajauta.

Šioje parodoje [...] norėta kuo tiksliau atskleisti beveik penkis dešimtmečius nuosekliai autoriaus moduluotą meninių vertybių skalę, savitą plastinę transformaciją, išgrynintą tapybinę raišką.

Dailininko kūrybos pasaulėjautai susiformuoti padėjo lietuvių tapybos mokykla, kolegų kūrybos pavyzdžiai. Tačiau ypač svarbu jam buvo gamta, tėviškės vaizdai, gūnių, juostų ir lovatiesių raštai, jų spalvų skambesys, per tai pajausta tautos dvasia, vėliau išreikšta paveikslų struktūra ir koloritu.

L. Tuleikio tapyba – lyg jautrus nuolat kintantis pasakojimas. Tai tarsi teptuku rašomas gyvenimo ir minčių metraštis, kuria-

me telpa vaikystės prisiminimai ir išgyvenimai, artimų žmonių – moterų ir vaikų – būtis, juos primenantys siluetai, galvų ar rankų mostai, „Rūpintojėlio“ ar „Pietos“ kontūrai, skirtingai transformuojami ir atsikartojantys daugelyje kompozicijų. Nėra sustingusių motyvų. Nuolat kinta žiūros taškai, masteliai, proporcijos, spalvinė potėpių struktūra, tačiau išlieka vaizdo sandara, grįsta emocine įtampa, gilių, sodrių spalvinių tonų deriniais, temperamentingais potėpiais ir piešinio logika.

Viena L. Tuleikio kūrybos kryptis susijusi su apibendrintais ir dekoratyviai stilizuotais figūriniais paveikslais, reflektuojančiais tėviškės, vaikystės prisiminimus („Tėvų vaikystė“, 1968; „Seserys“, 1969) ar unikalią Žemaitijos sodžių būtį („Sename kaime“, 1969). Antroji, daugiau filosofinė, sutapusi su XX a. aštunto dešimtmečio pradžia, pasižymi išgryninta griežtų formų plastika, transformuotomis figūromis, tamsoku koloritu ir ryškiomis spalvinėmis inkrustacijomis, primenančiomis viduramžių vitražus („Figūra su kauke“, 1969; „Figūra“, 1970; „Dvi figūros“, 1977). Itin dramatiško stiliaus tapyboje dominuoja savita kompozicinė struktūra, sodri spalvų gama, ekspresyvus perregimų (baltų) potėpių audinys, dažnai formuojantis keletą plastinių tapybos sluoksnių („Atminimo

ženklas“, 1998; „Laukimas“, 1997). Vėliau šios krypties kūriniai įgavo lyrizmo, akvarelinio minkštumo, nors kontrastas ir spalvų ryškumas išliko („Vėlų vakarą“, 1999; „Sutemos“, 1999).

Dailininko kompozicijose po 2000-ųjų matomi ryškesni struktūros pokyčiai. Virš konstruktyvių formų skleidžiasi minkšti, persi-šviečiantys tonai, potėpių gijos koreguoja siluetus, formas („Improvizacija“, 2004, „Keista gėlė“, 2004–2006; „Iš gelmių“, 2005). Tapytojas šį laikotarpį apibūdina kaip nuojautų ryškėjimo laiką. Naują dvasinę būseną geriausiai iliustruoja „Angelas“ (2004): nebeliko aštrios struktūros, kontrastingų spalvų, dominuoja tapybiškas, emocin-gai subtilus judesys ir viltinga nuotaika.

Nuolat transformuojamas, perkuriamas ir iš naujo paties savęs vertinamas meninis mąstymas šioje parodoje ryškiai atspindi lai-ko pokyčius ir nerimstančio menininko kūrybos paieškas.“

N. Nevčesauskienė, pristatydamą šią parodą visuomenei, yra pažymėjusi, kad „Pagrindinis dailininko noras, rengiant šią parodą, buvo parodyti anksčiau nedemonstruotus kūrinius, kurie sovietme-čiu negalėjo pakliūti į sales dėl ideologinių, turinio ir plastinių modernizmo apribojimų, tad buvo „kuriami tik sau“. L. Tuleikis akcen-tuodavo skirtumą tarp jo darbų, sukurtų pagal užsakymus (o tokių Lietuvos muziejuose dauguma) ir kūrinių, kurie atsirado nepriklau-somai nuo užsakovų. Nors teminės kompozicijos atskleidžia to-kius pat meistrystės įgūdžius, geriausius kolorito ir temos – idėjų variantus, tačiau jos nesulyginamos su darbais, sukurtais ne pagal užsakymą. Ir dabar, iki šios parodos, dailininkas daugelį savo dro-bių laikė paslėpęs, tik šį kartą – nuo smalsių kolekcininkų akių. Tad šis beveik penkiasdešimties metų kūrybos laikotarpis paženklin-tas ne tik intensyvių kūrybinių ieškojimų, nuolatinio noro tobulinti savo kalbą (daugelį darbų autorius nuolat pertapo), bet ir takosky-ros tarp privačių ir komercinių meninių idėjų akcentavimo.“

N. Nevčesauskienė išskiria tris pagrindines dailininko kūrybos kryptis. Anot jos, „Pirmoji yra susijusi su apibendrintais ir dekora-tyviai stilizuotais figūriniais paveikslais, reflektuojančiais tėviškės, vaikystės, prisiminimų arba unikalią Žemaitijos krašto būtį.

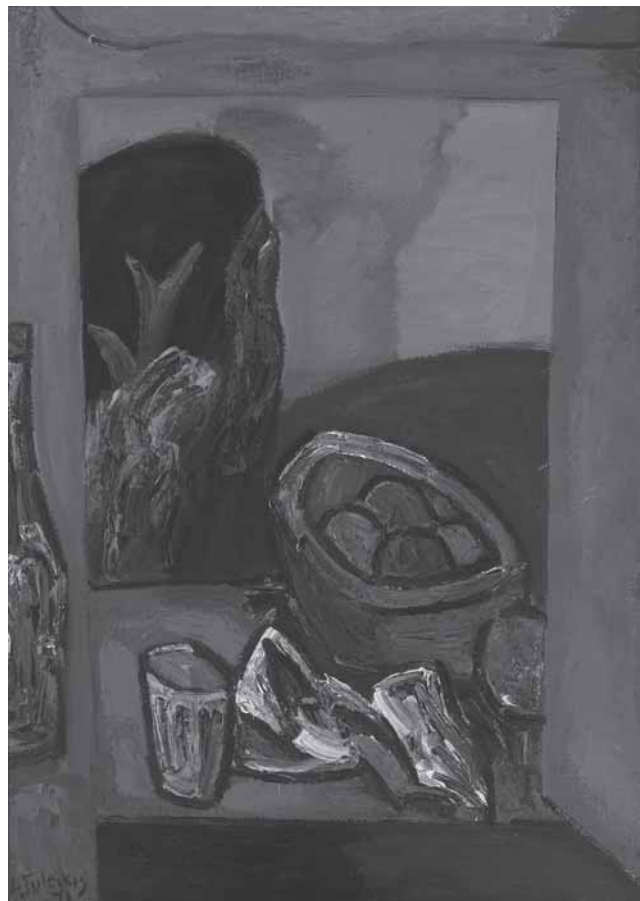
Antroji kūrybos kryptis apima įvairialypes filosofines, kultūrinės prasmės. Tokios figūrinės kompozicijos, atsiradusios aštuntajame dešimtmetyje, pasižymi išgryninta griežtų transformuotų formų plas-tika, tamsoku koloritu.

Maždaug nuo 2000-ųjų L. Tuleikio darbuose išryškėjo trečioji kryp-tis. Tuo laikotarpiu ėmė keistis jo kūrinių kompozicijų struktūra.

Taip jau buvo lemta, kad LDM Taikomosios dailės muziejuje surengta paroda Leonardo gyvenime buvo paskutinė. Parodos ati-darymo metu jis džiaugėsi, kad ji eksponuojama LDM Taikomosios dailės muziejuje. Čia – didelės erdvės, lyg būtų specialiai jo kūri-niams pritaikytos. Atidarius parodą, dailininkas čia buvo dar keletą kartų užsukęs. Kelias nutrūko per šv. Velykas, pasak jo ištikimos gyvenimo draugės žmonos Vitos Tuleikienės, per patį Priskėlimą. Į LDM Taikomosios dailės muziejų, kuriame jo paroda buvo ekspo-nuojama iki 2014 m. birželio 8 d., trumpam, prieš kelionę į Vilniaus Rokantiškių kapines ir Platelių Šventorkalnį, buvo atvežti jo palaikai. Atsisveikinti su dailininku čia rinkosi jo giminės, artimieji, drau-gai ir bičiuliai. Rokantiškių kapinėse atsisveikinimo žodžius tarė Leonardo ilgametis bičiulis, Lietuvos dailės muziejaus direktorius



Leonardo Tuleikio kūrinys. Antano Lukšėno nuotrauka



Leonardas Tuleikis. „Šventinis natiurmortas“. 1971. Drobė, aliejus. 134 x 150 cm. Antano Lukšėno nuotrauka

Romualdas Budrys, dailininkai Aloyzas Stasiulevičius ir Edvardas Malinauskas.