

# MUZIEJŲ SENOSIOS FOTOGRAFIJOS KOLEKCIJŲ REIKŠMĖ DOKUMENTUOJANT LIETUVOS KELIĄ Į VALSTYBINGUMĄ

DANUTĖ MUKIENĖ



Lietuvos muziejuose sukaupta daugiau negu 6 milijonai eksponatų. Didelę jų dalį sudaro istorinė fotografija. Didžiausi jų kiekiai sukaupti Lietuvos nacionaliniame, Nacionaliniame M. K. Čiurlionio dailės, Šiaulių „Aušros“, Lietuvos dailės, Valstybiniame Vilniaus žydų Gaono, Kauno IX forto, Panevėžio krašto, Kretingos, Mažosios Lietuvos istorijos, Rokiškio krašto muziejuose bei Žemaičių muziejuje „Alka“. Dauguma jų sukurta XIX a. II pusėje ir XX a. pradžioje. Fotografijų, sukurtų pirmuoju fotografijos gyvavimo šimtmečiu (1839–1939), nėra daug, tačiau ta mūsų kultūros paveldo dalis yra labai reikšminga. Pirmiausia dėl to, kad būtent šiuo istoriniu laikotarpiu Lietuvoje vyko tokie svarbūs įvykiai kaip:

- 1863 m. sukilimas;
- Lietuviškos spaudos draudimas ir jo panaikinimas;



Prie baigiamų sunaikinti Rietavo Oginskių dvaro rūmų galerijų arkadų. XX a. 3 deš. pabaiga. Fotografas nežinomas. Nuotrauka saugoma Rietavo Oginskių kultūros istorijos muziejuje



- Lietuvos tautinio judėjimo pakilimas;
  - Pirmasis pasaulinis karas;
  - Lietuvos valstybingumo atkūrimas ir įtvirtinimas;
  - Lietuvos kovos siekiant susigrąžinti Vilniaus kraštą ir Klaipėdą.
- Senosiose fotografijose yra užfiksuotos minėtų įvykių akimirkos ir juose dalyvavę asmenys, palikę ryškų pėdsaką Lietuvos istorijos, mokslo, kultūros raidoje.

Senoji fotografija – svarbi dokumentinio paveldo dalis. Daugelis šiandien Lietuvos muziejuose saugomų, muziejams iš asmeninių kolekcijų perduodamų fotografijų iki šiol Lietuvos gyventojams, tarp jų ir istorikams, nebuvo ar nėra žinomos. Tuo tarpu ne kas nors kitas, o fotografija, būdama dokumentinio paveldo dalis, yra išskalingiausia ir teisingiausia istorinių įvykių ir juose dalyvavusių asmenų atminties fiksuotoja bei metraštininkė. Todėl, tyrinėjami fotografijas, identifikuodami jas, dažnai galime ne tik papildyti istorikų išleistas knygas, bet ir pakoreguoti kai kuriuos jų puslapius.

Lietuvos dailės muziejus (toliau – LDM) – tarptautinio 2012–2015 m. įgyvendinamo senų nuotraukų skaitmeninimo ir sklaidos projekto „Europeana Photography“ partneris. LDM turi nemažą istorinės fotografijos rinkinį ir jį jau beveik visą yra suskaitmeninęs, didelę dalį paviešinęs internete. Nuo 2009 m. vidurio veikia LDM filialas Lietuvos muziejų informacijos, skaitmeninimo ir LIMIS centras (toliau – LM ISC LIMIS), kuriam patikėta organizuoti ir koordinuoti kultūros paveldo objektų skaitmeninimo veiklas visuose Lietuvos muziejuose. Dedant pagrindus skaitmeninimo veikloms muziejuose ir plėtojant jas, šiam centrui buvo patikėta sukurti ir nacionaliniuose bei respublikiniuose muziejuose įdiegti Lietuvos integralią muziejų informacinę sistemą – įrankį, kuris sudarytų galimybę muziejams ne tik automatizuotai aprašyti juose sukaupus kultūros paveldo objektus, bet ir kaupti, saugoti bei viešinti informaciją apie juos bei teikti šią informaciją kitoms duomenų bazėms ir portalams ir taip Lietuvos muziejuose sukaupią kultūros paveldą integruoti į tarptautinę virtualią kultūros paveldo erdvę.

LIMIS sistema sukurta 2010–2012 metais, šiomet plėtojamas jos funkcionalumas, kuriamos naujos elektroninės paslaugos. Šiandien su LIMIS sistema jau gali dirbti visi Lietuvos muziejai. Tai pagrindinis įrankis, kuriuo dabar yra naudojamosi automatizuotai aprašant eksponatus, kaupiant ir teikiant informaciją apie juos visuomenei.

Lietuvos dailės muziejuje organizuoti ir koordinuoti darbus, susijusius su muziejaus dalyvavimu tarptautiniame projekte „Europeana Photography“, yra pavesta LM ISC LIMIS. Įvertinęs tą faktą, kad projektas gali būti viena iš veiksmingų priemonių paskatinti Lietuvos muziejus geriau ištyrinėti juose sukaupus senosios fotografijos rinkinius, juos suskaitmeninti ir padaryti labiau prieinamus visuomenei, LDM, būdamas šio projekto partneris, pakvietė projekte dalyvauti ir Lietuvos muziejus, kurie yra sukaupę pirmuoju fotografijos gyvavimo šimtmečiu sukurtų fotografijų rinkinius. Tą kvietimą išgirdo nemažai muziejų. Šiuo metu bendradarbiavimo sutartys dėl dalyvavimo projekte „Europeana Photography“ jau yra pasirašytos daugiau negu su 30 Lietuvos muziejų. Daugelyje jų



Kunigas Antanas Juška Kauno kalėjime 1864 m. Fotoreprodukcija iš RKIC archyvo. Fotografas nežinomas

senosios fotografijos jau yra suskaitmenintos arba yra skaitmeninamos ir automatizuotai aprašomos dirbant su Lietuvos integralia muziejų informacine sistema. Fotografijų meta duomenys susiejami su nuotraukų skaitmeniniais vaizdais, visa ši informacija viešinama LIMIS sistemos portale [www.limis.lt](http://www.limis.lt) ir per projekto vykdytojus teikiama į portalą „Europeana“ [www.europeana.eu](http://www.europeana.eu).

### SVARBIAUSIOS LIETUVOS MUZIEJUOSE SAUGOMŲ FOTOGRAFIJŲ TEMOS

Lietuvos dailės muziejus, organizuodamas ir koordinuodamas projekto veiklas Lietuvoje, iš visų į „Europeana Photography“ projektą įsijungusių Lietuvos muziejų surinko informaciją apie juose saugomus fotografijos rinkinius ir fotografijų tematiką. Paaiškėjo, kad didžiąją dalį muziejuose saugomų fotografijų sudaro vaizdai, kuriuose užfiksuota lietuvių etnografija ir buitės. Kitos dažniausiai pasitaikančios fotografijų temos yra „Lietuvos kraštovaizdis; „Valstybės, politikos, kultūros, meno, mokslo, sporto, visuomenės veikėjai, kariškiai, policininkai, neidentifikuotos asmenybės; „Lietuvos įstaigų, visuomeninių organizacijų, draugijų, judėjimų, partijų veikla; „Nuotraukos, kuriose užfiksuoti Lietuvos architektūros objektai, kompleksai, miestų ir kitų gyvenviečių vaizdai; „Mada Lietuvoje XIX a. pab. – XX a. pr. (1–4 deš.); „XIX a. pab. – XX a. pr. šalyje veikusios švietimo ir mokslo įstaigos, jų šokiadieniai, darbuotojai, auklėtiniai; „Už-

sienio šalių architektūros objektai, kompleksai, miestų ir kitų gyvenviečių vaizdai; „Lietuvos istorijai svarbūs įvykiai.

### DALYVAVIMAS PROJEKTE – PASKATA SUSISTEMINTI INFORMACIJĄ MUZIEJUOSE

Lietuvos muziejų įtraukimas į tarptautinį fotografijų skaitmeninimo ir sklaidos projektą „Europeana Photography“, kaip ir buvo tikėtasi, daugeliui jų buvo didelis postūmis ir paskata susisteminti informaciją apie šiose įstaigose saugamą istorinę fotografiją, suskaitmeninti šiuos eksponatus ir šiuolaikiškėmis, patraukliomis formomis ją pristatyti visuomenei. Projekto įgyvendinimo metu didelė dalis į rinkinius neįtrauktų fotografijų buvo identifikuota ir papildė muziejų rinkinius. Tikimasi, kad ir tie muziejai, kurie į šį projektą neįsijungė, matydami, kaip dirba jų kolegos, įsitrauks į senosios fotografijos identifikavimo, automatizuoto aprašymo ir informacijos apie jas kaupimo bei sklaidos veiklas ir artimiausiais metais jau bus galima pasakyti, kad Lietuvos muziejų istorinės fotografijos rinkinys yra sutvarkytas ir lengvai prieinamas visuomenei.

### MUZIEJUOSE SAUGOMŲ FOTOGRAFIJŲ RINKINIŲ FORMAVIMO YPATUMAI

Sunku tinkamai įvertinti Lietuvos muziejuose saugomus istorinės fotografijos rinkinius, jų tematiką, neįvertinus to fakto, kad XX a. pr. natūraliai prasidėjus šių rinkinių formavimo procesą stipriai veikė XIX a. II p. ir XX a. Lietuvos politiniai įvykiai.

Vykstant politinėms suirutėms, keičiantis valdžioms, ypač jei į valdžią ateina represinės jėgos, jei šalis okupuojama, didelė dalis žmonių, norėdami apsaugoti save ir savo artimuosius, naikina dokumentus, kurie gali būti panaudoti prieš juos kaip įkalčiai. Fotografijos yra iliustratyvūs dokumentai, taigi jie dažniausiai sunaikinami vieni iš pirmųjų. Keičiantis valdžioms, karo metais nemažai dokumentinio paveldo objektų muziejuose taip pat buvo sunaikinta, išgrobstyta arba sunyko savaime, nes nebuvo tinkamų sąlygų jas saugoti. Didelė dalis Lietuvos muziejų senųjų istorinių fotografijų, kuriose įamžinti nepriklausomos Lietuvos svarbūs įvykiai ir jų veikėjai, faktiškai iš naujo buvo pradėti formuoti arba prikelti iš „pogrindžio“, pradėti pristatyti visuomenei po Lietuvos nepriklausomybės atkūrimo (1990 m. kovo 11 d.). Taip Lietuvoje atsitiko dėl to, jog sovietmečiu visa, kas buvo iki



Grafienė Sofija Tiškevičienė su dukrele. XIX a. 8 deš. Fotografas Robertas Borchartas. Nuotrauka saugoma Kretingos muziejuje

sovietų valdžios įvedimo ir neatitiko sovietinės ideologijos, nebuvo galima viešinti, neužsitraukiant ant savęs valdžios nemalones, nerizikuojant būti pradėtam persekiojami. Taigi praeities istorijos liudininkų (fotografijų) kaupimas anuo metu nebuvo pageidautinas ir muziejuose. Jei muziejai tokių istorinių fotografijų ir turėdavo, tai čia dirbę žmonės būdavo priversti jas slėpti, „pamiršti“, kad jie turi tokių istorinės faktų liudytojų.

Kokie buvo tie svarbiausi politiniai ir kiti įvykiai, vertę Lietuvos žmonės naikinti dokumentinį paveldą, tarp jų ir fotografijas, kaip įkalčius, ar kuriems vykstant savaime susidarė aplinkybės, pagreitinusios tokių kultūros paveldo objektų kaip fotografija nykimą?

\* 1863 m. sukilimas ir po jo sekusios carinės valdžios represijos, tarp jų ir 1864 m. prasidėjęs lietuviškos spaudos lotyniškais rašmenimis draudimas;

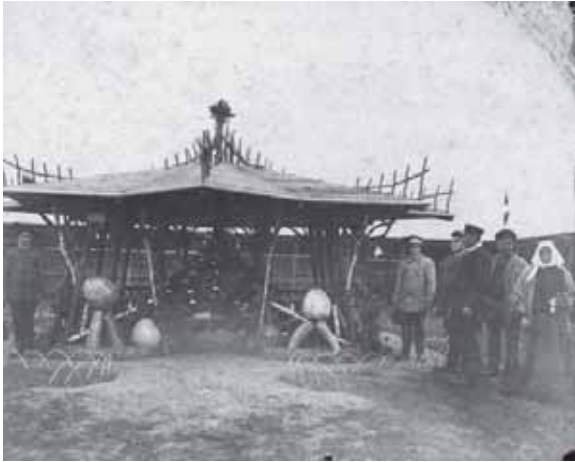
\* Pirmasis pasaulinis karas (1914–1918 m.);

\* 1918 m. vasario 16-oji (Lietuvos nepriklausomos valstybės su sostine Vilniumi atkūrimas);

\* 1918–1920 m. lietuvių kovos su lenkais ir lenkų okupacija Vilniaus krašte;

\* 1918 m. gruodžio 16 d. Vinco Kapsuko manifestas dėl LTSR atkūrimo ir 1918 m.

(Nukelta į 10 p.)



Žemės ūkio paroda. Daržininkystės paviljonas. Rietavas. 1878 m.  
Nuotrauka iš Žemaičių muziejaus „Alka“ rinkinių

(Atkelta iš 9 p.)

gruodžio – 1919 m. rugpjūčio laikotarpiu vykusios Lietuvos savanorių kovos su Raudonąja armija;

\* 1919 m. sausio mėnesio įvykiai Vilniuje, kai miestą okupavo Raudonoji armija;

\* Lietuvos savanorių kovos su bermontininkais 1919 m. II p.;

\* Vilniaus krašto prijungimas prie Lenkijos 1922 m.;

\* 1922 m. Žemės reforma;

\* 1923 m. Klaipėdos sukilimas ir Klaipėdos prijungimas prie Lietuvos, Klaipėdos krašto pripažinimas Lietuvai;

\* 1926 m. gruodžio 17 d. įvykdytas tautininkų perversmas, liaudyje žinomas Smetonos vardu;

\* 1927 m. Lenkijos valdžios represijos Vilniaus krašte;

\* 1940 m. sovietinė okupacija Lietuvoje;

\* 1941–1945 m. – Antrasis pasaulinis karas, vokiečių okupacija, Lietuvoje ir nacių vykdytas žydų tautos genocidas Lietuvoje;

\* 1940–1945 m. – Lietuvos mokslo, švietimo, kultūros, politikos elito priverstinė emigracija į užsienį, siekiant išvengti okupacinių valdžių represijų;

\* Pokario kovos Lietuvoje;

\* 1945–1990 m. sovietinė okupacija, lietuvių trėmimai;

\* Lietuvos dvarų nacionalizavimas 1940–1941, 1945 ir vėlesniais metais, dvarininkų pasitraukimas iš Lietuvos;

\* Masinė melioracija, kurios metu buvo sunaikinta didelė dalis vienkienių, kultūros paveldo objektų.

Tų įvykių, kritinių mūsų valstybės ir tautos išlikimui laikotarpių Lietuvos istorijoje yra daug. Akivaizdu, jog aplinkybės, dėl kurių dalis dokumentinio paveldo, net ir to, kuriame kaip ir rašytiniuose šaltiniuose, buvo užfiksuoti svarbiausi mūsų valstybės formavimosi žingsniai ir jo dalyviai, šalyje buvo sunaikinta, gerokai peržengia pirmojo fotografijos gyvavimo šimtmečio ribas. Naikinimo procesas tęsiasi iki šiol, vyksta dabar. Šiandien tokio naikinimo pagrindinė priežastis yra ta, kad, keičiantis kartoms, istorinė atmintis blėsta. Fotografijos, jei jos laiku nėra identifikuotos, ypač ankstesnių jų savininkų, jei šių objektų paveldėtojai nežino arba nesupranta fotografijoje užfiksuotos informacijos reikšmės, laikui einant netenka didžiosios dalies savo informacinės funkcijos, vertės, tampa neberekalingomis ir arba pačios sunyksta, arba yra sunaikinamos.

## PARODA „LIETUVOS VALSTYBĖS MOKSLO, KULTŪROS, POLITIKOS ELITAS XIX a. II p. – XX a. pr. IR JO APLINKA“

LDM filialas LM ISC LIMIS, rengdamas kilnojamąją stendinę parodą „Lietuvos valstybės mokslo, kultūros, politikos elitas XIX a. II p. – XX a. pr. ir jo aplinka“, muziejų, kurie dalyvauja projekte, paprašė suskaitmeninti ir atsistiegti parodai nuotraukų iš savo rinkinių, kurios atitiktų šią tematiką. Gautas nuotraukas buvo pabandyta suskirstyti pagal temas. Paaiškėjo, kad didžiausią dalį atsistiegtų nuotraukų sudaro tos, kuriose yra įamžinti XIX a. II p. – XX a. pr. Lietuvos tautinio judėjimo veikėjai (daugiausia tai kultūroje, literatūroje, labiausiai pasižymėję asmenys). Antrą vietą pagal pateiktų nuotraukų skaičių sudaro fotografijos, kuriose yra įamžinti dvarai ir jų šeimininkai, kiti dvariškiečiai ar jų artimieji, bičiuliai. Trečioje vietoje – valstybės ir politikos veikėjai. Ketvirtoje – dvasininkai. Penktoje – iškilūs lietuvių literatūros klasikai, kalbininkai. Šeštoje – svarbūs Lietuvos įvykiai.

## LIETUVOS IŠKILIOS ASMENYBĖS, KURIŲ NUOTRAUKŲ IŠSAUGOTA DAUGIAUSIAI

Iš muziejuose sukauptų fotografijų matome, kad labiausiai fotografuojamas žmogus tarpukariu Lietuvoje buvo prezidentas Antanas Smetona. Jis įvairių renginių, kelionių metu yra užfiksuotas ir Kaune, ir Ukmergėje, ir Palangoje, ir Kretingoje, ir daugelyje kitų vietovių. Taigi, tyrinėdami tokias fotografijas ir sistemindami informaciją apie jas, šiandien jau galime kur kas išsamiau, negu tai buvo galima padaryti sovietmečiu, aprašyti šio prezidento veiklą, jo ryšius su tėviškėmis, įvairiais gyventojų sluoksniais.

Esame muziejuose išsaugoję ir didelį pluoštą savo literatūros klasikų nuotraukų. Tarp tokių asmenybių išskirtinas Lietuvos patriarchas Jonas Basanavičius, kalbininkas Jonas Jablonskis, rašytojai Antanas Baranauskas, Beniuševičiūtė-Žymantienė-Žemaitė, Jonas Mačiulis-Maironis, Julija Antanas Vienuolis-Žukauskas, Gabrielė Petkevičaitė-Bitė, Marija Pečkauskaitė-Šatrijos Ragana bei daugelis kitų. Didžioji dalis tokių nuotraukų išsaugota asmeniniuose archyvuose (tarp jų ir asmenų, Antrojo pasaulinio karo metais pasitraukusių gyventi į užsienį). Tarp tokių yra Marijos ir Jurgio Šlapelių fotografijų kolekcija, perduota saugoti Vilniuje, buvusiame jų name, veikiančiam Marijos ir Jurgio Šlapelių namui-muziejui. Šioje kolekcijoje saugomos nuotraukos suteikia itin daug informacijos apie XX a. pr. Vilniaus aukštuomenės, inteligentų gyvenimą, iškiliausius ano meto valstybės, politikos, kultūros, verslo atstovus, jų ryšius, mieste vykusius svarbiausius kultūrinius renginius. Šlapelių kolekcijos fotografijos ankstesnių jos savininkų yra gana išsamiai aprašytos, todėl, susipažinę su jomis, jau galime rašyti ne tik sausais istoriniais faktais pagrįstą mūsų valstybės kūrimosi, kultūros, švietimo raidos istoriją, bet ir pasiekti, kad ji būtų įtaigi, labiau suprantama ir, kaip jau buvo minėta, pakoreguoti kai kurias stereotipais į mūsų atmintį įaugusius istorijos faktus.

## SVARBŪS ISTORIJS LIUDININKAI – FOTOGRAFIJOS IŠ LIETUVOS DVARŲ

Nemažą ir itin vertingą dalį istorinių fotografijų muziejuose sudaro Lietuvos dvarų nuotraukos. Lietuvos periferijoje XVIII, XIX ir XX a. pr. pastatyti dvarai, jų ansambliai geriausiai išsilaikė ten, kuriuose tarpukariu ar po Antrojo pasaulinio karo buvo perduoti muziejams. Jie net ir sovietmečiu kaupė informaciją apie tuos dvarus bei jų savininkus. Šis darbas itin pagyvėjo po Lietuvos nepriklaus



somybės atkūrimo. Šie rinkiniai dabar toliau kaupiami. Paskutiniaisiais metais nemažai dvarus ir juose buvusį gyvenimą identifikuojančių nuotraukų įsigijama jau ir užsienio šalyse, ten vykstančiuose aukcionuose, nusiperkama antikvariatuose, iš kolekcininkų. Jos itin daug ką pasako apie mūsų valstybės istoriją, nes XIX a. II p. – XX a. pr. dvarai darė itin didelę įtaką Lietuvos politikai, kultūrai, mokslui ir švietimui. Toklia proga vertėtų paminėti Rietavo dvarą, kurio viename iš išlikusių pastatų dabar veikia Rietavo Oginskių kultūros istorijos muziejus. Ne kur nors kitur, o Rietave, buvusioje tolimoje Lietuvos provincijoje, Rietavo dvaro šeimininkams rūpinantis, 1882 m. buvo nutiesta pirmoji Lietuvoje telefono linija, po 10 metų (1892-aisiais) pradėjo veikti pirmoji Lietuvoje elektrinė, 1842 m. – pirmosios taupomosios kasos. 1846 m., remiant kompozitoriaus ir politiko kunigaikščio Mykolo Kleopo Oginskio sūnui Irenėjui, to meto Lietuvos visuomenės švietėjas Laurynas Ivinskis pradėjo leisti dvarišiuosius kalendorius „Metskaitlius ūkiškus“. Būtent Rietavo dvaro šeimininkų iniciatyva Žemaitijoje 1860 m. pradėtos rengti žemės ūkio parodos, skatinusios visokeriopą ūkininkavimo ir kasdieninės buities pažangą. 1859 m. Rietave, dvaro šeimininkams remiant, atidaryta pirmoji Lietuvoje žemės ūkio mokykla, tada vadinta „Ūkininkystės mokslnyčia“. Rietave buvo įrengta ir pirmoji Lietuvoje elektros jėgainė.

Rietavo Oginskių kultūros istorijos muziejus vienas iš jauniausių savivaldybių muziejų Lietuvoje, tačiau jis, rengdamasis buvusio dvaro šeimininko, kompozitoriaus, diplomato, visuomenės veikėjo Mykolo Kleopo Oginskio 250-osioms gimimo metinėms, kurias paminėsime 2015 m., atlieka didžiulį darbą, kaupdamas dokumentinį paveldą apie šį iškilų, pasaulijje plačiai žinomą žmogų, tyrinėdamas ir populiarindamas jo palikimą. Šis muziejus dalyvauja projekte „Europeana Photography“ ir, rengdamasis paviešinti sukauptas fotografijas, gerokai padidino savo muziejaus rinkinius, tuo svariai prisidėdamas prie savo krašto ir visos Lietuvos istorijos praturtinimo naujais faktais. Naujai surastos fotografijos koreguoja susiformavusius stereotipus apie praeities įvykius ir asmenybes.

Gražų pavyzdį kitiems Lietuvos muziejams, identifikuodamas ir skaitmenindamas sukauptus istorinius fotografijos rinkinius, rodo Kretingos muziejus ir Žemaičių muziejus „Alka“. Kretingiškiams pasisekė ne tik todėl, kad po Antrojo pasaulinio karo muziejui buvo perduotas turtingas nacionalizuoto Kretingos grafų Tiškevičių dvaro, kurio patalpose muziejus dabar veikia, fotografijų archyvas, bet ir kad šiame muziejuje dirba vienas iš geriausių Lietuvos muziejūninkų – istorikas ir archeologas Julius Kanarskas. Šio muziejaus istorinės fotografijos rinkinys jo dėka yra tyrinėjamas itin nuosekliai ir profesionaliai. Muziejus jau suskaitmenino ir projektui pateikė daugiau negu 1 000 senųjų fotografijų.

Itin įdomus ne tik savo turiniu, bet ir formavimosi istorija Žemaičių muziejaus „Alka“ fotografijų rinkinys. Jam priklauso ir pokario metais muziejui perduotos fotografijos iš daugelio Žemaitijos regiono nacionalizuotų dvarų. Čia saugomas ir didelis kiekis istorinių fotografijų, kurių autoriai yra Telšių apskrityje dirbę, krašto gyventojus, jų buitį, miestelių vaizdus, architektūrą, kraštovaizdį ir šio regiono svarbiausius įvykius fiksavę prieškarinio fotografai. Vartydamas jų sukurtas nuotraukas pamatai, koks buvo tikrasis krašto gyvenimas, kelią, kuriuoėjome ir atėjome į šių dienų Lietuvą.

Paskutiniaisiais metais Žemaičių muziejaus „Alka“ fotografijos rinkiniai pasipildė itin vertingomis stiklo negatyvų kolekcijomis, kurios buvo surastos rekonstruojant prieškarinio metais pastatyto muzie-



Žemės ūkio paroda. Organizatoriai ir svečiai centriniam paviljone. Rietavas. 1878 m. Nuotrauka iš Žemaičių muziejaus „Alka“ rinkinių



Žemės ūkio paroda. Miškininkystės paviljonas. Rietavas. 1878 m. Nuotrauka iš Žemaičių muziejaus „Alka“ rinkinių

jaus pastato rūsius. Šio muziejaus pavyzdys rodo, kad Lietuvos muziejų istorinės fotografijos rinkiniai, kurie gali padėti identifikuoti XIX a. II p. – XX a. pr. Lietuvos istorijos įvykius ir juos išsamiai pristatyti, asmenis, kurie juose dalyvavo, bei aplinką, kurioje tie asmenys gyveno, nėra baigtiniai. Jie nuolat pasipildo naujais eksponatais. Jų vertė, vykstant tyrinėjimo, identifikavimo procesui, didėja. Visa tai mums sudaro galimybę geriau pažinti save, savo istoriją, o kitiems – pažinti mus, patikslinti kai kuriuos mūsų istorijos puslapius.