



Juozo Liaudansko skulptūros „Muzikantai“ Kelmės miesto skvere. Loretos Sungailienės nuotrauka

Juozas Liaudanskis

DONATAS TYTUVA

Juozas Liaudanskis gimė 1904 m. sausio 27 d. Kelmės rajono Junkiškės kaime. Jo tėvai žemės neturėjo, šeima gyveno labai vargingai, namą nuomodavosi. Juozas vaikystėje neturėjo galimybės net pradžios mokyklos baigti. Tėvas darydavo antkapinius paminklus. Juozas akmentašio amato iš jo ir iš senelio išmoko.

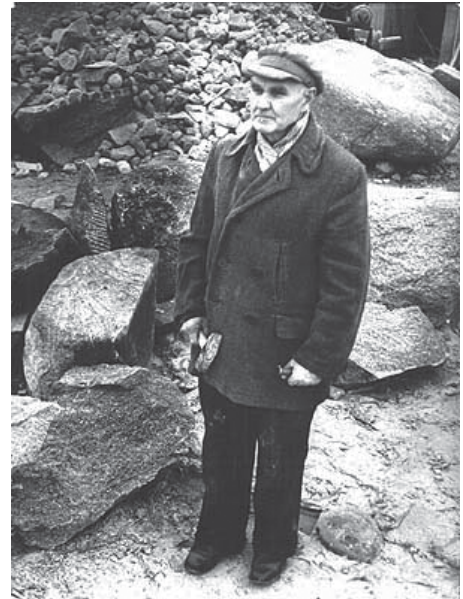
Kai sukūrė šeimą, Juozas Liaudanskis įsikūrė Kelmėje ir taip pat, kaip ir jo tėvas, pagal užsakymus darydavo antkapinius paminklus. Dirbo jis labai kūrybiškai. Žmonėms Juozo darbai patikdavo, tad užsakymų netrūkdavo. 1932 m. jis pradėjo kurti ir akmenines skulptūras, skirtas antkapiniams paminklams.

J. Liaudansko sukurtų paminklų iki šių dienų nemažai yra išlikę Kelmės, Kurtuvėnų, Laukuvos, Liolių, Stulgių, Marijampolės, Vilniaus kapinėse.

1978 m. rugsėjo 15 d. rašytoje savo biografijoje J. Liaudanskis pasakoja, kad meną jis pamėgęs dar būdamas mažas: „Kai motina eidavo bažnyčion, prašydavau, kad ir mane tenai vestų, o nuėjęs žiūrėdavau į pieštus ir iš skulptūrų dirbtus šventuosius, o parėjęs namosna, ganydamas karves, patsai juos dirbdavau iš medžio ar iš molio. Nuo mažų dienų mylėjau medžius, gėles, paukštelius, žvėris, sielodavaus, kai koks piemuo nulauždavo medelį ar išdraskydavo paukštelio lizdelį.

Jau suaugęs į vyro amžių, atitarnavęs Lietuvos kariuomenėj, atsikėliau iš kaimo gyventi į Kelmės miestą, pradėjau dirbti kapų akmeninius paminklus. Turėdamas labai didelį norą prie meno, rasdamas kapuose kokio skulptoriaus sukurtą skulptūrą, atidžiai ją apžiūrėdavau iš visų pusių ir namuose patsai ją tuojau kurdavau. Ne iš karto pasisekdavo ją atidirbti, reikėdavo kelis kartus pakartoti, kolai tinkamai išeidavo. Kai ką sukurti iš „pasaulinių skulptūrų“ man patarė Vilniaus skulptorius Stepas Šarapovas.“

Menotyrininkas Alfredas Širmulis savo knygoje „Lietuvių liaudies memorialiniai paminklai“ (Vilniaus dailės akademijos leidykla, 1999 m., p. 54–63) plačiai pristato šio liaudies skulptoriaus kūrybą. Čia rašoma, kad „Juozo Liaudansko sukurti antkapiniai paminklai labai įvairūs. Dalis jų net nepanašūs vieni į kitus. Šio menininko paminklams būdinga simetrija ir atskirų paminklo dalių pusiausvyra,



Juozas Liaudanskis. Bernardo Aleknavičiaus nuotrauka



Juozas Liaudanskis. Fontano skulptūra „Skalbėja“. 1970 m., granitas. Kelmės miesto skveras

skulptūrinis dekoras, jie sumontuoti iš kelių atskirų dalių. Paminklus puošia skulptūros. Dauguma jų religinio pobūdžio, išlaikiosios liaudišką medinių skulptūrų tradiciją. Didelis dėmesys skiriamas detaliam galvos modeliavimui, ku-

(Nukelta į 22 p.)

(Atkelta iš 21 p.)

ris būdingas medinėms liaudies skulptūroms. Ankstyvesnės Juozo Liaudansko skulptūros dažytos aliejiniais, bronziniais dažais.

Juozo Liaudansko antkapiniuose paminkluose dominuoja tradicinės angelų, Kristaus ir Marijos skulptūros. Paminklai pasižymi užbaigtumu, vientisumu, puikia kompozicija.“

1965 m. J. Liaudansko kūryba susidomėjo tuometinio Valstybinio dailės instituto studentai. Bendravimais su jais ir jų dėstytojais menininką paskatino pradėti kurti ir pasaulietine tematika. Taip gimė nemažai skulptūrų taikos, socialinės neteisybės ir kitomis temomis. Tarp žymesnių jo kūrinių yra skulptūros „Knygnešys“, „Kūlimas senovėje“ (abi 1966), „Melžėja“ (1967), „Skalbėja“ (1970), „Žirgas“ (1973), „Baudžiava“, „Lietuvaitė“ (1981), nemažai antkapinių paminklų.

J. Liaudansko kūrybai paskutiniaisiais jo gyvenimo metais didelę įtaką darė profesionalioji dailė. 1966 m. jo skulptūros buvo pradėtos eksponuoti Lietuvoje ir užsienyje rengiamose liaudies meno parodose.

Mirė skulptorius 1989 metais.

Literatūra ir šaltiniai:

1. Dabulevičienė P., *Lietuvių liaudies menas: Bibliografinė rodyklė (1940–1972)*., Vilnius, 1972, p. 93.
2. Širmulis A., *Lietuvių liaudies memorialiniai paminklai*, Vilnius, 1999, p. 54–63.



J. Liaudansko sukurtas paminklas Jadvygai Šveikauskaitei (stovi prie kelio Kelmė–Tytuvėnai). 1972 m. Granitas. Nuotrauka iš Alfredo Širmulio archyvo

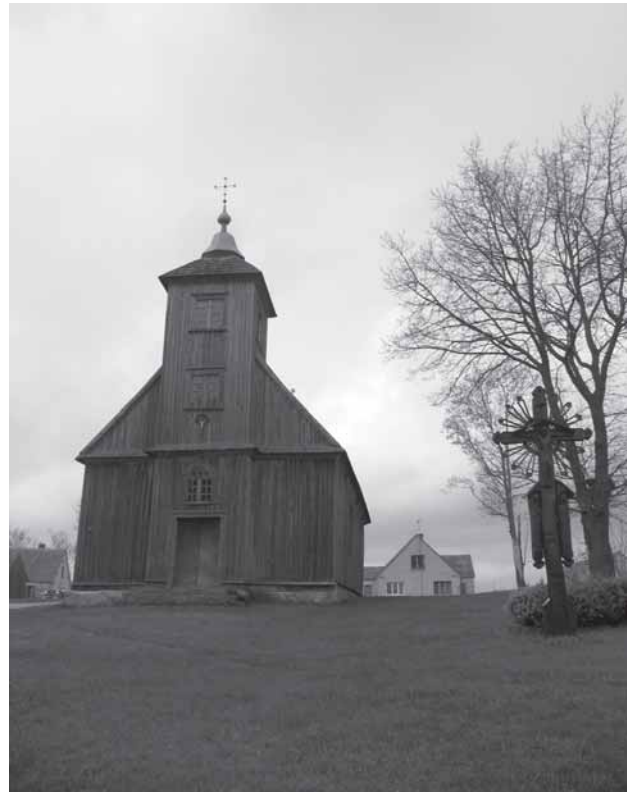
VERPENĀ

ŽELVĪTĒ DANGUOLĒ

Dā ķēik pasēdžiaugē Kelmēs miesto, anuo žmuonim, sokam rata tuoliau – link Verpenuos, gīvenvietēs, katra isēkūrusi pri kai-riuoje Kražantēs-Vilbiena intaka Verpelē (Verpelioka). Kaims ċe nedēdēlis. Šēndēin ons jau vuos už 1,5 km nu Kelmēs, pri kelē Rīga–Karaliaučios. Pagrindinis gīvenvietēs akcēns – medēnē, 1775 m. dēdēku Valaviċiu pastatīta Švēntuos Uonuos koplīċē, katrou žmuonis, vuo ēr specelistā, tonkē ēr bažnīċē vadēn. 1901–1908 metās, ka bova statuoma Kelmēs krēkšċiuoniu katalēku rauduonū plītu neuoguotēkēnē bažnīċē, Verpenuos kuoplīċiuo liuob melstēis ēr Kelmēs miesta katalēkā.

Koplīċē īr santūriū liaudies arkitektūras formu. Plans staċekampis. Bažnīċē vēinabuokštē ēr vēinanavē. Sava formo ana panaši i Kēlmēs miesta cētrē stuovintē evangeliku liuteruonu bažnīċē.

Seniau tou gīvenvietē garsēna bovēs Verpenuos dvars. Rašītēniūs šaltēniūs aple anou žēniū galem rastē jau iš 1585 metu. 1753 m. Verpenuos dvara invēntuoriūs jau īr pamēnavuots ēr Verpenuos miestelis. Vieliau Verpenuos dvars tapa Kelmēs dvara palivarko (tēp ons īr ivardints 1829 m. Kelmēs dvara invēntuoriūs).



Verpenuos Švēntuos Uonuos bažnīċē. Sungailienēs Loretas portēgrapējē