



Kairie – „Pieta”.
Vindeikiu kaims.
Portērapouta 1972 m.



(Atkelta iš 59 p.)

liuob ne tik pas meistra ožsėsakītē, bet anuo darbū ēr torgou liuob nosēpērkētē.

Skouda rajuonē sotinkamu liaudies meistrū padarītu skulptūrieliu aukštis ir nu 18 iki 70 cm. Dēdiesniu retā kumet liuob pasētaikītē ēr pasētaika, nebent anuos būtom darītas bažņičiuoms.

Skulptūrelēs dažniausē ir ēšdruožtas ēš lēipas, bet pasētaika padarītu ēr ēš alksnē, oužoula, berža. Skulptūras siužetou priskēramē atributā (karūnas, nimbā, kardā ir kt.) būn padarītē iš skarduos, vieluos, kartuona. Daugiausē ēšdailintas (ēšmuodelioutas) būn trīs matuomas skulptūras posēs, vo ketvērtuoji, ta, katra stuov pri sēians, būn pluokšti arba ēšskubta, kad skulptūra džiu-dama nesoskēltom.

Daugiausē meistrā liuob dailintē švēntūju veidus – anēi beveik vēsumet ir nogludintē.

Druoždāmē skulptūras, meistrā liuob nauduotē peilius, kirvius, kaltus, mažesnius ēr dēdesnius skalpelius.

Tēik krīžē, tēik ēr kuoplitēlēs, skulptūrelēs, priš anus pradedont nauduotē, toriejē būtē pašvēntintē. Konēgā, kartās net ēr viskopā, liuob rūpintēis, ka skulptūrelēs būtom tinkamā ēšdruožtas, pagal sava siužeta torietom vēsus reikalingus atributus, būtom gražēs. Anū meistros tēp pat toriejē būtē dēivubaimings, garbings žmuogos.

Krīžiu metalēnēs vērsūnēs liuob nokaltē gabesnē kaima kalvē.

Vēina ēš žimiasiu liaudēs skulptūras tīrenietuouju Mikienātē Akvilē ir pažimiejosi, kad žemaitēškas liaudēs skulptūras ēš kētū regējuonu panašiu darbū ēšsēskēr sava tēkruovēškomo. Čē – nikuokē lirizma, ruo-



Vēršou – Vindeikiu kaima kopitlētē;
Kairie – kryžios Nuotienu kaima suodībuo.
Portērapouta 1962 m.



Ēš kairies: „Marijē Skausminguoji”. Šaukliū kaims. Portēgrapouta 1962 m.; skulptūrēnē grupē „Pieta”. Īlakiū kapēnēs. Portēgrapouta 1972 m.

mantizma nerasi. Veizi i tas skulptūras ēr atruoda, ka priš tavi stuov tuos žmounēs, ēšvargintē sunkiū darbū, žemēšku nelaimiu, skausma.

Kāp ēr kētūs Lietovuos regējuonūs, tēp ēr Žemaitējuo, Skouda rajuonē, švėntūju skulptūrēlēs liuob būtē dažuomas aliejēnēs dažās. Tuos puolēchruomējēs pīedsaku lig pat šiuol īr īslėkė unt mūsa dėinū solaukusiu senūju skulptūrėliu. Daugiausē bova naudojema balta, geltona, mielėna, žali, rauduona, roda, jouda spalva. So tās dažās liuob ēšrīškintė akis, ontakius, blakstienas, lūpas, plaukus, anās spalvėna atributus. Karūnas, nimbā tonkē liuob būtē bronzujemē. Švėntūju drabuzē liuob būtē dažuomē tuokiuoms spalvuoms, kāp liuob būtē nodažītē bažničiu paveikslu personažu atitinkams apdars.

Skulptūrēlēs tonkē liuob būtē patalpėnemas i kuoplītēlēs. Čė anuos dar papėlduomā liuob būtē papoušamas – vēskš tas ēš pagarbuos švėntėisėms ēr Pondėivaliuo. Be jau pamėnavuotu poušības priemuoniū, žmounēs liuob dar nauduotē ēr spalvotu audėniū skiautelēs, veidruodelius, nedėdėlēs koskėlelēs ēr kt.

Kāp ēr kėtuos Žemaitėjēs vēituos, tēp ēr Skouda rajuonē daugiausē bova daruomas medėnēs kuoplītēlēs. Dėdėsnēs liuob būtē statuomas ont žemēs, tonkē – ont ēš akmė-

(Nukelta i 62 p.)



Šaukliū kaima kuoplītstolpis. Portēgrapouta 1962 m.



(Atkelta iš 61 p.)
nū padarīta pamata (pakēlēma), vo mažesnēs prīvērtēnamas aukštā pri medē kameina. Tuos kuoplītēlēs – ivairiū formu: ketorkampēs, krīžminēs, kūgēnēs, dvēšlaitēs, ketoriū šlaitiū, apvalēs, so kuoluoneliem pagrīndēnēmē fasadē ēr be anū. Vēinas liuob būtē atvērās tik ēš priekē arba ēš trējū šuonu, kētas – vēsā atvērās. Tonkē Skoudē rajuonē sotinkamas koplītēlēs primēn mažas bažņičēlēs. Anuos tor ēr buokštīeli, ēr gražē ēšpouštas kuoluonas, ēr longelīus. Nemaža dali sodara ēr dēdlē paprastas koplītēlēs, katruos primēn sunkē gīvenontīū žmuoniū nomelīus.

I koplītstolpius, katrū aukštīs liuob būtē nu 2 iki 4 metru, bova imontoujemas koplītēlēs. I medius ikelamas kuoplītēlēs mažā kou skīries nu stuooviejusiu ont zemēs, tik bova geruokā mažesnēs ēr tonkē toriejē mažiau detaliu, bova atvērās daugiausē tik ēš priekē.

Žmuonēs tas koplītēlēs liuob statītē ivairiuoms pruoģuos: nuoriedamē iomžintē kuokius nuors sava šeimuos ar kaima bēndruomenēs, valstībēs īvikius, atsēdiekavuotē Dēivaliū, pažadiejē anam tou padarītē prašīdamē sau ar artēmēisēms svēkatas ēr kētuokēs geruovēs.

Daug tuokiū kuoplītīeliu, krīžiu liuob būtē statuoma unt žmuoniū palaiduojēma, žūtēis

Kairie (nu vēršaus):
Lēnkēmu kaima krīžios; Lēnkēmu kaima senkapiu kuoplītēlē; Nuotienu kaima kuoplītēlē. Portēgrapouta 1962 m.



vēitu. Tonkē diel kuo vēina ar kēta kuoplītēlē, krīžios čē ar kētor stuoov, galiejē pasakītē tik tēi, katrēi anas statē. Kartās anēi liuob simbolizoutē ēr dēdliausēs žmuoniū paslaptis, aple katras negaliejē sožēnuotē valdē. Daug tuokiū krīžiu, kuoplītīeliu atsērada puokarē metās pamēskies.

Koplītēlēs, krīžiaus pašvēntēnēms, kāp seniau, tēp ēr dabar, – vēsuos šēimuos, gēmēnēs, kaima bēndruomenēs švēntē. Ne pašvēntintas koplītēlēs liuob būtē žēnklēnamas kvietku bukieto, padarīto ēš gieliū ēr kadagē ar iegliu šakieliu.

Ēš senūju žīmiesiu Skouda rajuona liaudēs meistrū, katrēi darē krīžius, skulptūrēles īr žēnuoms Skouda rajuona Muosiedē apīlinkies gīvenēs Milašios Ontuons. Anuo autooristē īr priskēramas skulptūrēlēs, katruos 1891 m. bova patalpintas i Kretinguos rajuona Jakštātiu kaimē pri medē prīvirtīnta kuoplītēlē.

Menuotīrininkē Žemaitītē Zita aple tas skulptūrēlē tēp raša:⁴

„Daugiafigūrē KRISTAUS APRAUDOJIMO grupē – tai īštīsas misterijos veiksmas, kur gulintī Krīstū supa aštuonios figūros įvairiomis pozomis. Tokios kompozicijos skulptūra plačiai sutinkama visoje Lietuvoje, bet kiekvieno meistro interpretuojama savitai. Tipažas čia skiriasi nuo anksčiau aptartų. Primityviu traktavimu skulptūros artimos A. Einikio koncepcijai. Bet jų bruožai jau visai kitokie: pečiai siauri, rankos trumpos, veidai praplatinti ties smilkiniais, išryškinti skruostikauliai, plačiai atvertos, tarsi „iš-



Ēš kairies: „Švč. Marijē Maluoninguojī“. Rēivos kaims (Lēnkēmu apīl.). Portēgrapouta 1962 m.



Ėš kairės: „Šv. Ontuons“, „Pieta“, „Šv. Ežėduorios“. Portėgrapouta 1962 m.

šokusios“ į paviršių akys lyg išsigandusios žvelgia prieš save, ištiestų rankų judesiai akcentuoja ryšį su centrine figūra. Toks formų traktavimas išplaukia iš nauvais menininko stiliaus, o kartu yra sąlygojamas netobulų įrankių, kurie savaime apsaugo meistrą nuo formų susmulkinimo. Skulptūrų drabužių klostės pabrėžtos vertikaliais ir horizontaliais įkirtimais. Figūrų judesiai nukreipti viena linkme. Visas skulptūras jungia viena nuotaika. Skulptūrų aukštis nuo 35 iki 90 cm. Į kompoziciją autorius įveda dar vieną įdomų elementą –

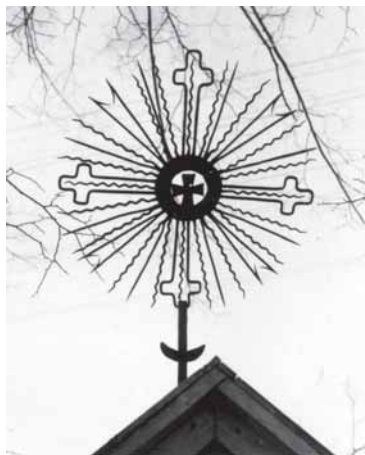
ant kopytėlės centrinės sienos, už sustatytų figūrų, tarp kankinimo įrankių, kuriuos prilaiko du maži polichromuoti angeliukai, pakabina sieninį laikrodį.“ Tyrinėtoja pažymi, kad toks nukrypimas nuo tradicinės ikonografijos bei jos papildymas naujais elementais sutinkamas gana dažnai.“

Kėts garsos Skouda rajuonė (Būdviėtės kaime) kūrės dėivdirbīs bova Audiejės Ėgnacos. Ons bova gėmės 1880 m., givėna Skouda valsčiu. Druožėnietė pradiejė vaikīstie, pėimėnaudams. Ka soauga, druožėniejė medė skulptūras, darė altorius bažničiuoms,

kuoplītėlės. Liuob keliautė ėš vėnuos vėitās i kėta. Garsiejė kāp universalos meistros. Menuotīrininkā anuo autooristė priskėr daug Skouda rajuonė žėnuomu senūju skulptūru, dalės katrū īr patekė i moziejus, privatės kolekčėjės. Žmuonės liuob sakītė, ka uns skulptūrelės tēp lėngvā druož, kad nuoriedams druožtė dievoka, anam tik i žmuogo rėk paveizietė.

Sava darbelius uns tonkė liuob gamintė pagal ožsakīmus, vuo tus, katrus sava

(Nukelta i 64 p.)



Nuotienu kapėniu kuoplītėlė; Vindeikiu kaima kuoplītėlės metalėnė vėršūnė; kuoplītėstolpis pūr kelė Skouds–Lėnkėmā. Portėgrapouta 1962 m.

„Angels”. Īlakiū kapēnēs. Portērapouta 1962 m.

(Atkelta iš 63 p.)

ožgaido liuob sokortē, pardavuojē nomūs,
pri bažničiū par atlaidus.

Žmuonēms anuo darbelē liuob patēktē.

Rašitēniūs šaltēniūs galēm rastē žēniū,
ka Ē. Audiejos 1948 m. gegužēs 25 d. bova
ēstrēmts i Sibēra. Kuoks anuo tuolēmiesnis
lēkēms, nier žēnuoma.

Tēi meistrā, katrēi druozē skulptūrelēs,
statē krīzius sovietmetio, mažā kam bova
žēnuomē, nes anēi tou darbo, vēngdamē ne-
maluoniū ēš valdiuos posēs, sliepē.

Skouda rajuons tuolēms. Menuotirininkā
če par ekspedicējēs retā kumet liuob atva-
žioutē, mažā tier ēr žēniū aple tuo krašta
dēivdērbius sorinkē, nuors patiū kuoplītie-
liu, skulptūrieliu i moziejus ivairēs kelēs ēš
Skouda rajuona īr patekē nemažā. Nedaug
kas tīrēniejē, nedaug ēr meistrū pavardiū
tier ēšaiškinta. Noejē anēi i nežēnē. Lēka tik
anū darbelē, katrēi so kuožnās metās vēs
brongesnē, vēs daugiau mūsa diemesē rei-
kalau ēr prītrauk.

¹ Interneta leidenis „Žemaitija, puslapis <http://>

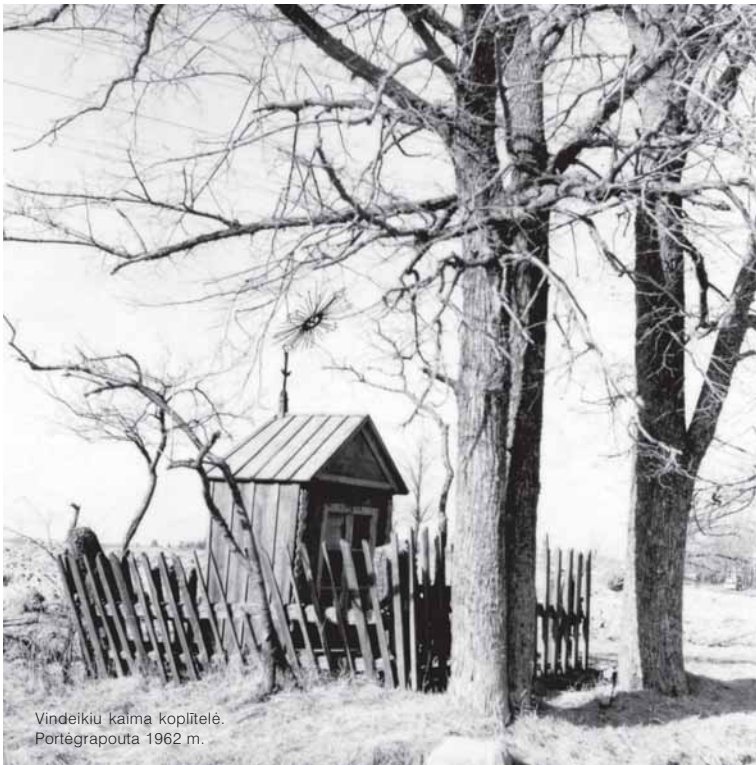


samogitia.mch.mii.lt/KULTURA/skulpturos.lt.htm#skulpturos.

² Jucevičius L. A., *Raštai*, Vilnius, 1959 (iš lenkų kalbos vertė D. Urbas).

³ Brensztejn M., „Krzyże i kapliczki żmudskie”, *Materiały antropologiczno-archeologiczne i etnograficzne*, Kraków, 1906, t. 9.

⁴ Žemaitytė Z., „Senoji Žemaitijos liaudies skulptūra ir jos meistrai”, *Dailėtyra*, Vilnius, Vaga, 1981, p. 224–255.



Vindeikiu kalma koplītelē.
Portērapouta 1962 m.