

Mano SENOLIŲ gimtinė

Prano Budkaus atsiminimų fragmentai

Viską, ką esu savo akimis regėjęs, savo ausimis girdėjęs iš tėvo, dėdžių ir kitų senų žemaičių apie statybą, važius, ūkiškus padargus, pabūklus¹, gyvulius, darbus, apdarą, papročius, žaidimus, visa, kas yra susiję su žemaičių etnine kultūra, aš noriu papasakoti. Bepigu visa tai būtų papasakoti gyva (šnekamąja) kalba. Bet, kai tai reikia užrašyti ir dar literatūrine kalba, nebe taip lengva – turbūt ne tik man vienam, bet ir kiekvienam žemaičiui. Tarp žemaičių ir aukštaičių tarmių yra šiek tiek skirtumų, bet ne tiek, kiek jų yra tarp žemaičių kalbos ir rašomosios lietuvių literatūrinės kalbos.

Rašomoji kalba reikalauja, kad būtų rašoma „namas“, o žemaičių kalboje yra ir namas ir numas, kurių reikšmės yra skirtingos. Literatūrinėje kalboje reikalaujama, kad būtų rašoma *gyvulys*, o Žemaitijoje žodis *gijvunlijs* reiškia pačią gyvybę, o jau įkūnyta, vaikščiojanti gyvybė vadinama *gijvolis* ir *gijvolijs*. Reikalaujama rašyti *ponas*, *vaikas*, *katė*, *arklys*, *švyturys*, o žemaičiai sako: *pons* ir *ponas*; *vaiks* ir *vaikas*; *kate* ir *katė*; *arklis* ir *arklys*; *švyturis* ir *švyturys*. Literatūrinėje kalboje – *bažnyčia*, *ulyčia*, *plytnyčia*, *langinyčia*, o žemaičių sakoma: *bagšnijte*, *ulijte*, *plytnijte*, *langinijte* taip, kaip merga – *mergijte*.

Galima pateikti šimtus panašių pavyzdžių ir parodyti, koks didelis skirtumas tarp žemaičių ir dabartinės lietuvių rašomosios kalbos. Išnarplioti žemaičių kalbą ir įstatyti ją į taisyklių rėmus yra nelengva. Ne vienas žemaitis yra dantis atšipęs, mėgindamas tai padaryti.



Juos patys darė, buityje naudojo mūsų senoliai. Ekspozitai iš Žemaičių muziejaus „Alka“ rinkinių. D. Mukienės nuotraukos

Žemaičiai labai ambicingi ir save gerbiantys žmonės. Jeigu žemaitis negali pasakyti taip, kaip, jo supratimu, turėtų pasakyti, kaip jam norėtųsi, kaip jis privalėtų tai padaryti, jis geriau tylės, dantis sukandęs, arba kietai dūmos, bet nepasirodys bi le kaip². Žinodami tai, galime suprasti, kodėl tarp žemaičių, nors jų yra ir daugiau, negu kurios nors kitos lietuviškos tarmės atstovų, mažai yra rašytojų, iškilų poetų, mintytojų³. Taigi visa tai dėl to, kad jie neturi rašomosios kalbos, kuria, jų supratimu, galėtų geriausiai pasakyti tai, ką nori ir jaučia. Dabartinė lietuvių rašomoji kalba, lyginant su senąja lietuvių kalba, yra labai suprastėjusi.

KAS KŪRĖ TAUTOS KULTŪRĄ

Daugelis šiandien mano ir tvirtina, kad lietuvių tautos kultūrą kūrė, saugojo ir išsaugojo iki pat šių dienų tiksliai tie mažilėliai, vargdienėliai – buvusieji baudžiauninkai, valstiečiai. Toks supratimas labai netikslus, klaidingas.

Tautos kultūrą kūrė ir saugojo visa tauta. Didelę lietuvių tautos dalį, kai kur 75–80 ir net 100 proc. sudarė bajorai. Tai liudija mūsų tautos istorija ir pati kalba. Rusų ir vokiečių kronikose sakoma, jog Lietuvos kariuomenę sudarydavo bajorai ir smerdos⁴. Žodis bajoras lietuvių kalboje reiškia žmogų be janros. *Janra* – baimė, rusiškai – *strach*. Būdvardis *bejanras* – bebaimis, rusiškai – *bezstrašnyj*. Taigi bajoras – *bebaimis*, *drąsuolis*.

Tiems smerdams (savanoriams), kurie pasižymėdavo drąsa, būdavo suteikiamas bajoro titulas ir tam tikros pareigos bei teisės: jis turėdavo dalyvauti karuose, negalėdavo būti pavergtas. Kadangi senais laikais Lietuva nuolat kariaudavo, jai buvo reikalingi kariai – bajorai (tik bajorai privalėdavo eiti į karą). Aišku, kad Lietuvos valdovai, kai tik pasitaikydavo proga, didindavo bajorų karių skaičių. Lietuvių tautos didelę dalį sudarė bajorai, tarp kurių buvo ir turtingiausio, labiausiai išsilavinusio luomo žmonių. Jie daugiausia ir formavo tautos kultūrą.

AUŠBIKAVIS

Lietuviams atgavus teisę skaityti ir rašyti lietuvišką spaudą lotyniškais rašmenimis, dažnai būdavo vartojami žodžiai, kurie kasdieniniame gyvenime jau buvo nebevertojami, jaunimui nebežinomi, pavyzdžiui, man nebuvo žinomas žodis *kaimas*. Kartą aš paklausiau savo tėvo, koks skirtumas tarp *kaimo* ir *sodos*.

– Ar pameni Aušbikavį (Vainuto sen., Šilutės r.), kur esi gimęs ir (Nukelta į 60 p.)



(Atkelta iš 59 p.)

kur mes 12 metų gyvenome? Aušbikavis – tai kaimas. Tą kaimą sudaro Bilevičiaus dvaras, kur tu gimei, bajoro Mantrimo du folverkai⁵, penki viensėdžiai, keturi bubeliai⁶ ir Aušbikavio soda, kurioje yra 17 ūkių.

Aušbikavio kaimas priklausė Tenenių parakvijai⁷, Žemaičių Naumiesčio valsčiui. Kaimą skyrė nuo Vainuto parakvijos nedidelis upelis Bikava, už 5 kilometrų, ties Žvingiais, įtekanti į Jūros upę.

Kaimo vardas, anot mano tėvo, yra kilęs iš upelio Bikava vardo. Senovėje Aušbikavio žemės priklausiusios Vainuto bažnytkaimio savininkui. Todėl šis kaimas ir buvęs vadinamas Užubikaviu, vėliau žmonės pradėję vadinti Aušbikaviu.

Kelias, einantis iš Tenenių į Žvingius, ėjo per Aušbikavio kaimą. Atkarpa, einanti per patį Aušbikavį, buvo aptverta tvoromis. Per sodą vedantis kelias vadinosi ūlyte, o toliau, ten, kur jis per kaimą vingiuodavo, jau buvo genetis. Iš genečio atsišakodavo įvažiavimai į sodybas: į Mantrimo ūkius, toliau – į Bilevičiaus dvarą.

Prie genečio buvo nedidelė veja su prūdu⁸, kur buvo vejami⁹ sodiškių¹⁰ gyvuliai, kad iš čia juos būtų galima ginti ganytis į laukus, pievas.

Iš visų pusių Aušbikavis buvo apsuptas medžių. Jokia svetimybė¹¹ aušbikaviškiams įtakos nedarydavo. Čia geriausiai buvo išlaikyti senovės lietuvių tautos papročiai. Aušbikaviškiai dar tebekalbėjo pagrindine (centrine) žemaičių tarme. Jų šnekta skyrėsi nuo Žemaičių Naumiesčio, Švėkšnos ir kitų Paprūsės žemaičių tarmių.

TROBESIAI

Visi aušbikaviškių trobesiai buvo mediniai ir dengti šiaudiniais stogais. Jaujų, staldžių¹² sienos buvo iš apvalių rąstų. Gyvenamieji namai (trobos) buvo pastatytos iš tašytų rąstų ir, kiek atsimenu, Aušbikavyje nebuvo nė vienos trobos, išskyrus bubelių stubas¹³, kad nebūtų apipėrytos¹⁴. Pėros¹⁵ buvo prikaltos medinėmis, geležinėmis ar kaltinėmis vinimis. Trobos kaminų neturėdavo – dūmai išeidavo pro čiukurus¹⁶. Bajoro Mantrimo troba, kurioje jis pats gyveno, turėjo kaminą. Kitame jo ūkyje, kur gyveno jo sesuo, jau senyva merga, troba buvo naujai pastatyta iš pjautinių sienojų, nepėryta, turėjo du kaminus. Stogas buvo šiaudais klotas, langai žymiai didesni negu kitų aušbikaviškių trobų.

Aušbikavo dvaro gyvenamasis namas vadinosi „numas“. Numas buvo pėrytas, stogas – gontų¹⁷. Čia buvo du kaminai, langai dideli – aštuonių rūtų. Kiti dvaro trobesiai buvo vadinami budinkais. Daug kur Žemaičiuose dideli dvaro trobesiai buvo vadinami budinkais. Visi sodos trobesiai buvo vadinami trobomis, nežiūrint, ar čia gyvenamieji pastatai, ar staldžiai¹⁸.

ŪKININKAS RUDYS

Aušbikavio sodoje gyveno ūkininkas Rudys. Jis buvo tipiškas žemaitis – aristokratas, įgimtos, nepaprastai didelės inteligencijos žmogus. Visada švarus, visada nusiskutęs, žinojo saiką valgydamas ir gerdamas. Kalbėdamas – išmintingas, padorus ir įdomus. Jis gerai žinojo savo tautos papročius, išmanė etiką. Dėl šių savybių Rudį visi valstiečiai ir bajorai mielai kviesdavo pas save, čia jį širdingai sutinkdavo ir gerbdavo. Aušbikaviuje nebuvo veselės¹⁹, krikštynų, šermenų ar kurio kito pokylio, kad Rudys į jį nebūtų pakviestas. Jis būdavo dažnas svečias ir mano tėvo namuose.

Jis man yra sakęs, kad pamena laikus, kai Aušbikavio sodiški

dar gyvenę šėtrose²⁰. Jų šėtros buvusios ant kalvelės, kur dabar esąs Černiausio viensėdis. Tada tik viena bajoro Mantrimo troba tebuvisi ir čia nebuvo nei jaujos, nei staldžių. Taip atrodęs Aušbikavio XVIII a. pabaigoje.

Nei Rudys, nei kiti aušbikaviškiai apie baudžiąvą bei jos žiaurumus nekalbėdavo, atrodytų, lyg jie baudžiąvos nepažinojo.

Kai aušbikaviškiai dar gyveno šėtrose, tada Aušbikavio dvaro dar nebuvo. Tiesa, anot bajoro Mantrimo, Aušbikavio žemės Lenkijos karaliaus buvusios atiduotos bajorui Bilevičiui kartu su bajoro Mantrimo žemėmis. Dėl to bajoras Mantrimas buvęs priverstas net keliauti į Varšuvą, kad įrodytų karaliui Zigmantui Augustui juridines ir bajoriškias teises į savo žemę. Anot Mantrimo, jei tai padaryti jam nebūtų pavykę, būtume priversti eiti baudžiąvą Bilevičiams.

MANO TĖVAS

Mano tėvas yra gimęs Rietave 1839 m. Jis buvo maištininko, 1831 m. sukilimo dalyvio sūnus. Kai generolo Antano Gelgaudo armija ties Šiauliais buvo rusų sumušta, tai mano senelis, tada 25 metų vyras, nepabėgo užsienin su kitais A. Gelgaudo armijos likučiais, bet pasiliko Žemaitijoje ir kurį laiką slapstėsi – negrįžo iš kartą į savo tėviškę (Rietavo valsčiaus Pijorių dvarą). Jis apsigyveno Švėkšnoje. Čia jis du metus tarnavo pas altaristą, o vėliau išėjo bernauti į Bereikas pas bajorą Petkevičių. Bebernaudamas jis vedė neturtingą mergaitę – Petkevičiaus giminaitę. Tuo laiku jis iš kunigaikščio Oginskio gavo ūkį Rietavo valsčiuje, kuris vėliau buvo atimtas iš mano senolio ir atiduotas kitam bajorui – Vaitkevičiui. Iš čia senolis su jauna ir gausia šeima grįžo į Švėkšną ir Krauleidžių sodoje išsinuomavo nedidelį ūkį. Krauleidžiuose gyveno evangelikai-liuteronai. Mano senolio šeima buvo katalikai. Liuteronams nepatiko, kad tarp jų apsigyveno katalikai. Krauleidiškiai pradėjo nuodyti mano senolio gyvulius. Tai buvo daroma kažkokiu paslaptingu būdu. Tarp vištų atsiradęs keistas gaidys, pasišiaušęs, nušepęs, jis giedodavęs lyg vištgaidis ir ne kaip gaidžiui privalomu laiku. Pagauti jį buvę neįmanoma. Vištos pradėjusios dvesti.

Vieną rytmetį senolis atsikėlęs anksti ir, išėjęs iš kameros, troboje pajutęs baisiai bjaurią smarvę. Jis turėjęs dusulį, tai, užuodęs tą nemalonų kvapą, net uždusęs ir perkritęs ant aslos. Subėgę jo šeimos nariai, išvilkę tėvą į lauką, kad galėtų grynu oru kvėpuoti. Kai apžiūrėję trobą, ant suolo, ties Dievo munka, radę didelį gumulą kraujo. Jį išnešė į lauką ir išmetė. Po šio įvykio jų ūkyje pradėję dvesti gyvuliai. Išdvėję visi, net naujai nupirkti dvėšę. Nedvėšę tik skolintieji. Ūkininkaudamas Krauleidžiuose senolis stipriai suvargęs ir buvęs beviltiškoje padėtyje.

Mano tėvas buvo vyresnysis sūnus šeimoje ir labai anksti pradėjo vyrų darbus dirbti. Anot jo, sieną pjaunant metų berniukas jau vyrams kojas kapodavęs, t. y. sieną pjaudamas lenktyniaudavo su vyrais.

Mano tėvas, kaip ir tas Rudys, tūkstančiai kitų šio krašto žmonių, buvo tipiškas žemaitis – aristokratas. Nors jis buvo beraštis, bet savotiškai išsilavinęs. Anot jo, „aš, vaikelis, esu Latuvų apkeliavęs kelis kartus – išilgai ir skersai, ir pėsčias, ir raitas, ir važiuotas“. Jis buvo lankęsis Berlyne, Karaliaučiuje, Baltstogėje, Daugpilyje, Rygoje, Panevėžyje ir daugelyje kitų vietų. Lietuvių kalbą nepaprastai gerai žinojo, taip pat ir jos tarmes. Kai atsirado lietuviški laikraščiai, kuriuose aš kartkartėmis rasdavau man nežinomų žodžių, tėvas sugebėdavo man paaiškinti, ką tie žodžiai reiškia ir nurodydavo, kur, kurioje Lietuvos vietoje žmonės tokį žodį vartoja.

Kai aš paklausiau, kodėl rytų aukštaičiai sako *korva*, jis šitaip paaiškino: seniau, kai žmonės dar karvėmis važinėdavę, ardavę, buvę sakoma: „va, antai važiuoja, aria karvėmis“. Bet tik tada, kai privažiuoji arčiau, gali pamatyti, ar čia karvės, ar čia jaučiai. Jis, būdamas bemokslis, man nesugebėjo paaiškinti, jog žodis *korva* vartojamas bendrine prasme, t. y. taip pavadintas galvijais gali būti ir karvė, ir jautis.

Nuostabu tai, kad mano tėvas, jo brolis Leonas ir jų seserys, (jė buvo gimę Rietave, t. y. Žemaitijoje, paklausti, kurios tautybės jie yra, vadindavo save *latuveis*, ne *lytuviais*, kaip daugelis kitų žemaičių, ir ne *lietuviais*, kaip save vadina aukštaičiai. 1920 m. patyriau, jog Vilniuje kai kuriose vietose aukštaičiai ir dūkai taip pat save vadina *latuveis*.

Apie tėvą išsamiau rašau dėl to, kad įrodyčiau jog Lietuvos, o ypač Žemaitijos, bajorai nebuvo paniekos verti mėlynkraujai, kaip tai tvirtina kai kurie šių dienų neišmanėliai, nepažįstantys erškėčiais klotos mūsų tautos praeities. Lietuvos bajorai taip pat ilgus metus kovojo dėl tautos nepriklausomybės, už jos geresnę ateitį, pasiryžę dėl savo idealų mirti, netekti turty, atsidurti skurde ir varge. Tėvas buvo geriausias mano lietuvių kalbos mokytojas. Jis paskatino mane lietuvių kalbą tyrinėti, supažindino su gražiaisiais lietuvių tautos papročiais ir išmokė mylėti savo tautą, o, svarbiausia, mylėti žmones, visą žmoniją. Dėl to aš šioje publikacijoje daug kur ir minėsiu savo tėvą ir jo išmintingus teiginius.

ŽEMAIČIŲ STATYBA

Ne pas visus žemaičius, ne visose vietose pastatai būdavo vienodi. Biednuomenės²¹ statiniai skyrėsi nuo smulkiųjų ūkininkų, o šių – nuo dvarininkų. Laikui einant statiniai keitėsi, tobulėjo.

BŪDOS, ŠĖTROS²²

Kai Rudys papasakojo, kaip Aušbikavio sodiškiai gyvenę šėtrose, aš, dar būdamas vaikas, tuoj kreipiausi į tėvą ir paklausiu, kaip tos šėtros buvo statomos.

Jis paaiškino, kad kuolai ar mietai²³ sukalami žemėn ratu vienas nuo kito per žingsnį. Sukalus jų aukštis turi siekti iki suaugusio žmogaus pažasties. Tada aplink dedama velėnos. Iš tų velėnų padaromos šėtros sienos. Virš sienos dedamos kartys, kurių storgaliai karklais ar žilvičiais pririšami prie kuolų. Karčių plongaliai tam tikru būdu sujungiami, kad paliktų skylę dūmams išeiti. Skersai karčių buvo dedami lankstaus medžio lotai, prie kurių jau buvo rišami šiaudai. Jeigu šiaudų neturėta, tai šėtros stogas būdavo klojamas eglėšakėmis. Eglėšakėmis buvo klojami ne vien šėtrų stogai, bet ir staldžių²⁴ stogai. Kai mano tėvas atvyko gyventi į Aušbikavio dvarą, tai radęs eglėšakėmis klotus stainės²⁵, abarių²⁶ ir kiaulininkų stogus.

Šėtros angoje durų nebuvo. Vietoje jų buvę išpinti varteliai, kuriuos pridengdavo kailiu, kad vėjas nepūstų.

Žemaičiai šėtromis vadina ir iš audeklo padarytas būdas. Žemaičiai kariai, grįžę iš tarybos rusų armijoje, pasakodavo, jog vasaros metu per manevrus jie gyvendavę šėtrose, padarytose iš audeklo.

Būdos – daug mažesnės už šėtras. Joje galėdavo tilpti tik vienas, du, daugiausiai trys žmonės. Būdas statydavo piemenys, sargyba, kad apsisaugotų nuo lietaus, darganos, žvėrių. Būdos buvo statomos iš žemių, velėnų, virbų, eglėšakių, lentų ir šiaudų. Lentinės būdos būdavo surenčiamos ant šlajų, kad jas būtų galima nuvežti, kur nori-



Šėtra su pintinėmis durimis, šiaudų ir eglėšakių stogu, velėnomis klotomis sienomis

ma. Tokias būdas darydavo dvaruose dirbusiems arkliaiganiams.

BUTAS

Butas – patobulinta šėtra. Šėtra apvali ar apvalaina, jos sienos iš velėnų sukrautos. Buto sienos būdavo sukrautos iš apvalių rąstų, sienojų kerčiose sujungtų tam tikru būdu. Dažniausiai butai būdavo kvadrato formos. Stogas, žinoma, šiaudinis su čiukuru dūmams išeiti. Stogas rėmėsi tiesiog į sienas. Skersinių balkių²⁷ nebuvo. Įrengdavo vienas duris, skirtas žmonėms vaikščioti, o priešais jas būdavo mažytės duralės – sąšlavoms, pelenams ir kitokioms atliekoms išmesti. Tos duralės dažniausiai išeidavo į upelio daubos atkrančio pusę.

Buto asla buvo drėbta, lieta plūkto molio ir aukščiau žemės paviršiaus. Buto sienos buvo pradedamos krauti nuo pat žemės. Pamatai aprėbti plūktu moliu, kad vanduo, lašėdamas nuo stogo, negalėtų patekti vidun. Aslos viduryje būdavo slėsnis duobutė. Joje kūrendavosi ugnis. Ši duobutė vadinosi *žįdinju*. Virš židinio, prie kazilo²⁸, kryžmos buvo pririštas vanšas, t. y. ilga kartelė storgalyje su kibekliu, kobiniu, ant kurio pakabindavo varinį (puodą). Jeigu varinis būdavo be lanko, tai židinyje padėdavo tris akmenis, ant jų padėdavo varinį, špižinį²⁹ puodą ar petelnę³⁰ ir po jais kūrendavo ugnį.

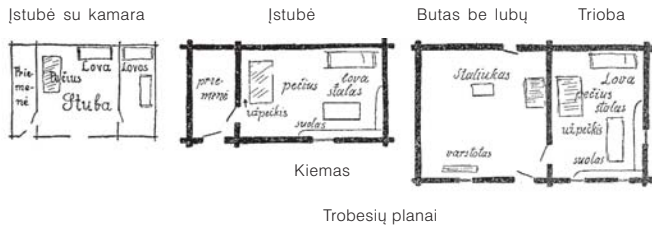
Buto viduje pasieniais būdavo sustatyti poplačiai suoliai, ant kurių žmonės, pasidėję patalą, gulėdavo, miegodavo.

Butas tokių langų, kokius šiandien naudojame, neturėjo. Iš kiemo pusės, vienoj ir kitoj durų pusėje, buvo po vieną sienoje iškaltą nedidelę ketvirtainišką³¹ skylę. Iš vidaus ją būdavo galima užstumti lentelėmis. Kad vėjas neįpūstų ir kad dienos metu šiek tiek šviesos pro tas skylės patektų, buvo įstatytas rėmelis su ištempta pūsle. Tai ir visas tokio buto langas.

Buto durys ir duralės buvo veriamos iš vidaus ir užsklendžiamos mediniais sklankščiais (sklāščiais)³² iš vidaus. Durų sklanstį galima atšauti, atsklensti iš lauko pusės tam tikru mediniu raktu. Durų sklanstis iš viršaus turi karpus, išpjautas graveles³³. Rakto liežuvėlių užkabinant karpus, atstumiamas arba užstumiamas sklanstis.

Panašų butą aprašo ir Simanas Daukantas, vadindamas jį troba. Šių dienų žemaičiai trobomis vadina visus sodybos trobesius. Būdamas 12–13 metų amžiaus, aš, tėvui klausantis, Simoną Daukantą skaičiau balsiai. Tada mano atydą³⁴ atkreipė tas faktas, kad bute nebuvo balkių. Sustojau skaitęs ir tėvo paklausiau:

(Nukelta į 62 p.)



(Atkelta iš 61 p.)

– Tata, pasakyk, kur pririšdavo kartę lopšniui supti, jeigu tokioje troboje nebuvo balkių?

– Ar atmeni amžinatilsio Kačino senąją trobą? Kačino senojoje troboje nebuvo nei balkių, nei tokių lubų, kaip mūsų troboje. Tokios trobos vadinosi butais.

Toliau man tėvas papasakojo, kaip tokiuose butuose buvo įtaisomos kartys lopšniui supti.

Teninių parapijos Pėžerio kaimo Šimkevičiaus dvaro medinčius³⁵ buvo Julijonas Jucevičius, kuris buvo vedęs mano tėvo seserį. Jucevičiai gyveno troboje, kuri nebuvo panaši į kitų tos apylinkės žemaičių trobas. Tai nebuvo butas, kokį turėjo Kačinas. Ne vieną kartą esu su tėvais buvęs svečiuose pas Jucevičius. Kai sueidavome į vidų, teta sakydavo:

– Sveteliai, ko stovite bute, prašau, eiti į trobą.

Iš lauko pusės tas butas-troba atrodė paprastai. Sienos – tašytų rąstų, sukrautos ant pačios žemės. Pamatai apdėti plūktu moliu, kad vanduo pro juos nesisunktų į vidų. Šoninės sienos buvo kokių 8, o galinės – 4 sieksnių. Stogas šiaudinis, be kamino, stogo galuose buvo čiukurai, pro kuriuos išeidavo viduje kūrenamos ugnies dūmai. Pastogės buvo plačios, kad lietūs neplaktų į sienas.

Iš kiemo pusės, lygiai per patį sienos vidurį, buvo iškiristos iš vidaus pusės uždaromos ir sklansčiu užrakinamos durys.

Iš kiemo pusės į dešinę nuo durų buvo du nedideli, bet po 4 rūtas turėję langai. Kairėje nuo durų buvo tik vienas langas ir, kiek pame- nu, jis buvo lyg tai vienos ar dviejų rūtų.

Įėjus pro duris vidun, matėsi didelis tamsus pailgas kambarys. Asla plūktu molio, bet žemiau, negu žemės paviršius lauke. Kambarys – be lubų ir be balkių. Tai – butas, kaip mano teta tą pastatą vadindavo. Priešais didžiąsias duris, kitoje šalinės sienoje, buvo mažos, į vidų atidaromos ir mediniu sklansčiu užsklendžiamos duralės. Pro jas žmonės nevaikščiodavo, nors susilenkus būdavo galima praeiti. Šios duralės būdavo naudojami pelenams, sąšlavoms išmesti, pamazgoms išpilti.

Į kairę nuo durų, ties mažuoju langeliu, stovėjo varstotas, prie kurio dėdė dienos metu dirbdavo. Toliau stovėjo drožtuvas, kuriuo droždavo lankus ar medpadžius šikšninėms klumbėms³⁶, nes dėdė, kaip ir kiti šiauliečiai, tik šikšnines klumbes nešiodavo. Toliau būdavo kupetos bulbių (ropučių)³⁷, burokų, morkų, sietinių³⁸. Nei girny, nei lovų bute nebuvo.

Į dešinę nuo laukinių durų skersai ėjo siena, taip pat tašytų rąstų. Čia tuoj pat, už dviejų pėdų nuo laukinės sienos, buvo durys, tokio pat dydžio kaip ir laukinės. Tos durys vedė į trobą. Arčiau prie antros šalinės sienos buvo nedegtų plytų, o gal tik plūktu molio, sienelė, gobtūru³⁹ pritvirtinta prie vidinės sienos. Gobtūro apačioje buvo įrengtas židynys, kuriame kūrenosi ugnis ir buvo gaminami valgiai. Čia buvo ir trikojis puodui, petelnei padėti, buvo ir vanšas⁴⁰ prie vidinės sienos pritvirtintas. Ugnies dūmai ir žiežirbos kildavo į gobtūrą. Žiežirbos, atsitrenkusios į gobtūrą, krisdavo žemyn, o dūmai kildavo aukštyn, ieškodami kelio į čiukurus, kad išeitų į lauką. Dūmų bute būdavo kartais tiek daug, kad žmonės vaikščiodavo pasilenkę, susikūprinę; net mano, 8 metų vaiko, galvą dūmai siekdavo.

Įėjus į trobą, matėsi plūktu molio asla, bet aukštesnė, negu bute ir negu žemės paviršius lauke. Tiesiai buvo dar vienas langas, lygiai toks pat, kaip ir kiti, buvę į dešinę iš kiemo pusės. Tie trys langai sudarė trobos šviesiąją kertę, kurioje stovėjo beržinis stalas. Viršum jo, ant galinės sienos, kabėjo Dievo munka⁴¹. Jokių paveikslų pas dėdę nebuvo. Į dešinę prie lango staktos, ant vinelės, buvo pakabintas nedidelis veidrodėlis, į kurį pasižiūrėdamas dėdė skusdavosi barzdą.

Čia buvo lubos ir du balkiai, jungiantys šonines sienas. Lubos ir balkiai buvo aprūkę nuo deginamų žiburių ir žvakių dūmų.

Į kairę nuo durų buvo didelis pečius, toks aukštas, kad beveik siekė lubas. Atsigulti ant pečiaus nebuvo galima. Pečius buvo taip įrengtas, kad turėjo liuktus⁴² ir toje krosnyje buvo galima duoną kepti. Pečiaus kūryklos angoje nebuvo duralių. Anga būdavo uždedama storoka blėka (skarda) ir prispaudžiama nedegta plyta. Pečius turėjo užpečkį, t. y. pečius nebuvo prišlietas prie vidinės sienos. Dūmams išeiti buvo per lubas išvestas kaminukas, dūmtraukis, kuris virš lubų buvo pusės pėdos aukščio. Iš kaminuko dūmai kilo į pastogę ir pro čiukurus slinko laukan.

Tamsiojoje kertėje, kurioje nebuvo nė vieno lango, išilgai prie galinės sienos stovėjo lova, kurioje miegodavo šeiminkai.

Tokia mano dėdės troba, kurioje būdavo vaišinami svečiai. Kiti šeimos nariai ir samdiniai valgydavo bute prie nedidelio staliuko su palente, ant kurios dažnai būdavo dedamas puskrėstis⁴³ su neluptomis bulbėmis.

Danutės Mukienės nuotraukoje – Žemaitijos kaimo muziejus (Telšiai)



Šis butas-troba buvo pastatytas prie pat atkrancio⁴⁴ nedidelės daubos, t. y. vandens išgriaužtos nedidelės raguvos. Į šią raguvą per užpakalines dureles ir buvo verčiamos sąšlavos, pelenai ir kitos atmosferos.

STUBA ARBA INSTUBĖ

Aušbikavio kaimo sodiškiiai, bajorai Mantrimai ir penki viensėdžių ūkininkai gyveno trobose, o keturi bubeliai gyveno stubose, stubelėse. Mažeikių apskrityje tokias stubas, t. y. vieno kambario trobas, vadindavo instubėmis (pavadinimas kilęs nuo žodžių *insteibu, insteibtį*).

Kai kur instubė klaidingai vadinama butu, buteliu. Tiesa, žiūrint iš tolo, iš lauko pusės, butas nuo instubės niekuo nesiskiria. Vieno ir kito stogas šiaudinis, dūmai išeina per čiukurus, tiesa, instubės skylę dažniausiai turi vidury stogo, į ją įstatytas trumpas, lubų nesiekiantis kaminukas. Instubė yra daug mažesnė, negu butas. Butas neturi lubų, o instubė turi lubas ir tuo ji panaši į trobą. Butu vėlesniais laikais pradėta vadinti gyvenamąjį kambarį, kuriame yra pečius ir virtuvė. Tai įvyko baudžiovą panaikinus, kai prie dvarų atsirado metininkų ir kumečių trobos. Tose trobose metininkams⁴⁵ buvo įrengti butai. Buto vardas yra kilęs iš žodžio *būti*.

Aušbikavyje daugiausia būdavo tokios instubės:

Šoninės sienos – tašytų sienojų, nepėrytos, 5 sieksnių ilgio. Galinės sienos – tokios pat, tik 3 sieksnių ilgio. Sienos padėtos ant žemės, pamatai apdėti plūktu moliu, kad lauko vanduo pro pamatus nepatektų į vidų. Stogas šiaudinis su didelėmis pastogėmis, kad apsaugotų sienas nuo lietaus. Be čiukurų. Viduryje stogo kyšojo lentinis kaminukas, per kurį išeidavo dūmai.

Netoli kurio nors kampo šoninėje sienoje būdavo įtaisomos vidun veriamos, rakinamu sklansčiu uždaromos vienos durys. Jos vedavo į priemenę. Priemenė – be lubų. Jos asla plūktu molio, bet aukštesnė, negu žemės paviršius lauke. Priemenėje būdavo sudėti ūkiški reikmenys: viedrai⁴⁶, naščiai, geldos, krėščiai (krėstei)⁴⁷, kopūstų bačka⁴⁸, bačka jovalui pilti, kubilas žlugčiu⁴⁹ žluginti ir kita. Čia stovėjo ir koptos (drobynos)⁵⁰ ant viškų⁵¹ užlipti. Lubos buvo apdėtos plūktu moliu. Ant lubų buvo supiltos krūvelės grūdų – miežių, rugių ir kt. Čia pat kabojo ir rūkyta mėsa. Iš po lubų kyšojo nedegtų plytų kaminukas, iš kurio degamos ugnies dūmai sklaidėsi po visą pastogę ir atvėję išeidavo laukan per stoge buvusią skylę, kurioje buvo įstatytas lentų kaminukas.

Priemenę nuo gyvenamojo kambario skyrė siena. Joje per porą



Danutės Mukienės nuotraukoje – Žemaitijos kaimo muziejus (Telšiai)

pėdų nuo šoninės sienos buvo į priemenę veriamos durys su aukštu slenksčiu. Durys čia buvo uždaromos medine klembka⁵² ir iš vidaus užkabinamos.

Šoninėje sienoje į kairę nuo durų buvo tik vienintelis langas, keturių, dažniau – šešių, bet žemų stiklo rūtų. Po langu buvo suolas, o ties langu stovėjo nedidelis stalas.

Į kairę nuo durų stovėjo molio ar nedegtų plytų pečius, beveik tris kartus ilgesnis, negu jo plotis, su užpečke, t. y. jis nebuvo prišlietas prie vidinės sienos, kuri skyrė instubę nuo priemenės. Užpečkėje ir ant pečiaus buvo sukrautos kurui skirtos malkos.

Ties pečiaus anga buvo virtuvė⁵³ su viena skylė variniam puodui įstatyti, o apačioje buvo kūrenama ugnis. Kai kur buvo dvi skylės, dviem variniams įstatyti. Virš virtuvės buvo gobtūras, kiauras, su kaminuku, išeinančiu per lubas. Šio kaminuko skylė arba dūmtraukis buvo užstumiamas lentine stūme, kai kur neteisingai *juška* vadinama. Dūmai iš virtuvės kūryklos patekdavo į pečių, iš kur liuktas – į gobtūrą.

Kairėje, prie kitos šoninės sienos, stovėjo lova, šalia kurios būdavo vygė⁵⁴. Prie lovos galo – išmarginta skrynija, kurioje būdavo laikomi baltiniai, išieginiai drabužiai.

Žiemos metu po lova būdavo supiltos ropūtės (bulbės).

Taip atrodė stubos vidus.

Stubose, instubėse gyvendavo Aušbikavio bubeliai, kurie žemės turėdavo tik vieną daržą, pusę dešimtinės, kiti – 1 dešimtine, tretį – 2, bet ne daugiau kaip 4 dešimtines žemės.

Tie, kuriems priklausydavo daugiau žemės ar turėdavo didesnę šeimą, dar pasistatydavo ir kamara. Iš stubos būdavo durys į ją. Kamara – tamsus kambarys su mažyčiu langeliu be stiklo. Langelis būdavo drabužiniu kamščiu užkišamas iš vidaus. Čia būdavo viena ar dvi lovos, kuriose gulėdavo vaikai. Puodeliuose pienas stovėdavo, ant gembų drabužiai kabėdavo.

TROBOS

Aušbikaviškių trobos nebuvo vienodos. Sodiškių trobos skyrėsi nuo bajorų Mantrimo trobos. Visos bajorų dvarelių trobos savo dydžiu ir vidaus kambarių išdėstymu bei jų pavadinimais skyrėsi nuo smulkių ūkininkų trobų.

RUDŽIO TROBA

Rudžio troba buvo jau sena, gerokai susmukusi į žemę. Stogas šiaudinis, su čiukurais. Iš kiemo pusės lygiai per laukinės sienos vidurį buvo iškirstos į vidų veriamos ir mediniu sklansčiu užsklendžiamos durys. Prieš durų slenkstį lauko pusėje buvo žemėn įleistas akmuo su plokščiu paviršiumi. Jis buvo skirtas kojoms valyti – kojomis patrepsendavo į akmenį ir nuo avalynės nukratydavo purvą. Abiejose durų pusėse sienoje buvo iškalta po vieną mažytį ketvirtainį⁵⁵ langelį. Per juos būdavo apšviečiama prieangė⁵⁶.

Prieangės asla buvo grįsta ir turėjo lubas abiejose durų pusėse. Ant laukinės sienos buvo prikalta medinių gembų drabužiams pakabinti. Prieangės kairėje buvo durys į kamara, o dešinėje durys vedė į trobą.

Čia troba, kaip troba – turėjo lubas ir asla buvo grįsta. Iš kiemo pusės dešinėje buvo 2 šešių rūtų langai ir iš sodnelio pusės toks pat vienas langas. Šviesiojoje kertėje stovėjo stalas, o pasieniais ėjo suolai. Į kairę nuo durų stovėjo tinkuotas ir kalkėmis nubaltin-

(Nukelta į 64 p.)

(Atkelta iš 63 p.)

tas pečius. Tarp pečiaus ir galinės sienos ėjo siena, kurioje buvo durys į užpečkinę. Šioje sienos pusėje stovėjo lova. Užpečkinėje taip pat buvo lova ir du langai: vienas – iš galo, kitas – iš laidario pusės. Prie šio lango buvo nedidelis stalas. Prie jo negausi Rudžio šeima (sodybos šeimininkas, jo moterė⁵⁷, dukterė, bernas ir mergė) valgydavo. Trobos pečius buvo kūrenamas iš užpečkinės.

Iš užpečkinės durys vedė į priemenę. Priemenė be lubų, asla molinė. Čia pat stovėjo koptos, kad galėtum užlipti ant viškų. Priemenėj buvo ketverios durys: į laidarį⁵⁸, į užpečkinę, į kamenę⁵⁹ ir priešininkę.

Kamenės asla molinė, sienos juodos, nurūkusios. Priešais pasieniu ėjo iš molio nulieta vieno sprindžio aukščio juosta. Jos pottis – apie pusę sieksnio, o ilgis – nuo trobos sienos iki priešininkės sienos. Šita juosta – tai žydinys. Čia buvo vanšas⁶⁰, trikojis. Čia, ant židinio, vasaros metu būdavo verdamas valgis, kepamos mėsos (mėsos), kiaušynės⁶¹. Į kairę ant židinio buvo iš molio nudrėbta kūrykla, į kurią buvo įstatytas špižinis katilas, kuriame buvo verdamas jovalas. Kamenėje lubų nebuvo. Vietoje jų – viena greta kitos, liuosai⁶² padėtos lentos ar puslentės, žemaitiškai pačvartėmis vadinamos. Virš šių lentų buvo vendzijama⁶³ mensa. Viršuj kamenės, ant viškų, ant kazilų rīštavonių, buvo padėtos pautos⁶⁴, prie kurių tam tikru būdu buvo sukabinta mėsa. Pats vendzijimas buvo reguliuojamas tai praplėčiant, tai sustumiant virš kamenės buvusias lentas.

Priešininkė buvo beveik tokio pat dydžio, kaip ir troba antrame gale. Ji turėjo lubas, vieną keturių rūtų langą iš laidario pusės. Asla buvo molinė. Į kairę nuo durų buvo didelis pečius su virtuve ir gobtūru.

Čia buvo minkoma ir kepama duona. Šaltu metų laiku buvo ir verdama. Kai kurie kiti darbai čia taip pat buvo atliekami. Stovėjo stūpta⁶⁵ tąsymui, benkis dažymui, duonminkis, grūstuvas. Čia buvo ir kitų įrankių: kirvis, grąžtas, pjūklas, viedrai, milžtuvės. Per speigus čia rasdavo prieglaudą apsiėravusi⁶⁶ avis, veršiukas, vištos.

Jeigu ūkis pereidavo⁶⁷ sūnui arba žentui, tai seniai tėvai apsigyvendavo priešininkėje.

Už sienos buvo kamara. Įėjimas į kamara buvo iš priangės. Kamara tamsi, mažytis langelis vienos rūtos, iš vidaus užstumiamas lentelstūme⁶⁸. Kamaroje buvo laikomi sūriai, sviestas, pienas, gėrimai, patalynė, išėiginiai drabužiai ir stovėjo viena lova, kurioje gulėdavo šeimos nariai. Svetimų žmonių čia neguldydavo.

Tokia buvo ta Rudžio troba iš lauko ir iš vidaus pusės. Panašios buvo ir kitų Aušbikavio sodos gyventojų trobos, jos tik būdavo kiek didesnės ar mažesnės. Kitų troba, kurią šiandien pavadintume svečių kambariu, turėdavo molinę aslą. Kai kurių užpečkinė būdavo padalyta į dvi dalis: viena vadinosi užpečkine, o kita – pakajuku, vėliau pradėta vadinti alkieriuku. Jeigu ūkis būdavo didesnis, toks, kaip aušbikaviškių viensėdžiuose gyvenančių žmonių, tai trobos būdavo didesnės. Tokiose trobose priešininkės ir kamoros dalis būdavo atskirta siena. Taip būdavo sudaroma kamara su durimis iš kiemo pusės, o kita jos dalis turėdavo duris iš laidario pusės.

BAJORO MANTRIMO TROBA

Kadangi bajoro Mantrimo ūkis, palyginus su kitų aušbikaviškių ūkiais, buvo didesnis, tai ir jo troba buvo didesnė, atitinkanti ūkio

dydį. Pagrindinis kambarių išdėstymas Mantrimo troboje buvo toks pat, kaip ir Rudžio troboje. Tik čia buvo daugiau kambarių ir jie turėjo kitus pavadinimus.

Stogas buvo šiaudinis, be kamino, su čiukurais ir geruliais⁶⁹. Sienos pėrytos, bet pastatytos ant lygios žemės, tik pamatai, kaip ir kitų, apdrėbti plūktu moliu.

Langai šešiarūčiai, iš visų trobos pusių – iš šonų ir iš galy.

Durys abiejuose trobos šonuose iškirstos per patį trobos vidurį. Užpakalinės durys buvo vienvėrės, iš suleistų lentų. Iš kiemo pusės durys buvo medinės, bet dvigubos – vienvėrės ir veriamos į senius, uždaromos gelžiniu sklansčiu, kuris buvo sklendžiamas mediniu raktu su gelžiniu liežuvėliu.

Prieš durų slenkstį buvo žemėn įleistas girnų kūlis kojoms valyti. Čia priangė turėjo stogelį. Ši patalpa, kaip ir visose kitose stambesnių bajorų trobose, buvo vadinama seniais arba sėdniais. Kai pas bajorą ateidavo žmonės, tai laukdavo jo priangėje, kurioje būdavo sėdniai (žemaitiškai – *zedliai*, vokiškai – *tarena*), suolai ar krėsiai, kėdės, taigi čia žmonės laukdami sėdėdavo, todėl bajorų trobose priangė ir vadindavosi sėdniais, arba su-trumpintai – seniais. Senių abiejose durų pusėse būdavo po vieną nedidelį ketvirtainišką⁷⁰ langelį. Seniuose būdavo kabykla drabužiams pakabinti ir didelis kupris⁷¹, į kurį būdavo sudedami nesezoniniai drabužiai.

Seniuose buvo dar dvejios durys. Kairėje buvusios vedė į pakajū⁷². Toliau tiesiai buvo alkierius. Jo grindys buvo aukščiau, negu pakajaus ir kitų kambarių. Į alkierių reikėjo įeiti pakilus vienu laipteliu. Visose bajorų trobose buvo alkieriai. Alkierius – tai atnašavimo, gal maldos kambarys. Čia buvo lova, kurioje miegodavo pats ponas. Iš alkieriaus buvo durys į ponios pakajuką. Čia grindys taip pat buvo žemiau, negu alkieriuje. Pakajuke stovėjo ponios lova ir vaikų lovelės, lopšys ar vygė.

Iš ponios pakajuko buvo durys į užpečkinę. Užpečkinės asla buvo molinė ir žemesnė, negu pakajuko asla ar grindys. Čia buvo lova. Joje gulėdavo auklė. Buvo taip pat ir stalas, prie kurio valgydavo šeimininkas. Didysis pečius buvo kūrenamas iš užpečkinės. Čia dar buvo pečiukas, kuris apšildydavp alkierių ir pakajuką. Iš čia durys vedė į priemenę. Iš priemenės vienos durys vedė į lauką, į staldžius, kurie stovėdavo atokiai nuo trobos.

Iš priemenės vienos durys vedė į kamenę, kurioje buvo pailgas židynys. Viena jo gale buvo įmūrytas katilas, kuriame virėdavo jovalą ir žlugtį žlugindavo. Viršuje kamenės, kaip ir pas Rudj, buvo įrengta patalpa mėsai vendzyti (žemaitiškai – *vendijti*).

Iš priemenės koptomis buvo užlipama ant trobos viškų.

Ketvirtos durys iš priemenės vedė į priešininkę (žemaitiškai – *prijšininkė*). Čia buvo duonkepis pečius su virtuve⁷³.

Virtuvė buvo dviejų skylių su špižiniais rinkiais. Į skylę būdavo įstatomi katilai, po kuriais būdavo kūrenama ugnis. Virš virtuvės buvo gobtūras, kartais ir garvilke vadinamas. Į gobtūrą patekdavo ir garai nuo virtuvės, ir dūmai iš duonkepio ir iš virtuvės. Iš virtuvės dūmai praeidavo pro duonkepio pečiaus liuktus, kad apšildytų priešininkę, ir tada patekdavo į gobtūrą.

Priešininkėje buvo ir didelis stalas, prie kurio per talkas valgydavo visi jose buvę žmonės. Priešininkėje žiemos metu šeimyna vakarodavo ir vakarodama įvairius darbus dirbdavo. Čia buvo ir lova, kurioje mergės miegodavo. Vaikiai eidavo gulti į kamara, kuri buvo prie klėties.

ŽEMAIČIŲ NUMS

Žemės ūkio rūmai ne tik sumanė, bet ir rūpinasi mūsų kaimo senovės kultūros paminklų apsauga. Jų oro muziejuje⁷⁴ jau matome nemažai perkeltų senovinių pastatų, kurie pasakoja apie mūsų protėvių gyvenimo sąlygas. Apžiūrėję šiuos statinius, galime sužinoti ir kaip jie buvo pastatyti. Tarp šių statinių itin reikšmingas yra žemaičių nums, kuris bus bene seniausias ir retai kur beaptinkamas lietuvių statinys (vienas kitas žemaičių numo pavyzdys gali būti išlikęs tik Plungės, Kulių, Kartenos ir Salantų apylinkėse).

Numas (num) į oro muziejų buvo atgabentas iš Plungės valsčiaus Šilasodos-Vainaičių kaimo ūkininko Abraičio sodybos. Kaip ir kiti numai, jis pastatytas iš rinktų apvalinių rąstų, nenaudojant piūklo. Dabar, pasak Žemaitijos etnografijos žinovo profesoriaus Igo Končiaus, pirminė šių statinių paskirtis jau seniai yra pamiršta. Juose, berods, jau nuo XVII a. nebe žmonės, kaip pirmiau, gyvena, o arkliai, karvės laikomos, kartais tuose pastatuose ir viralinės⁷⁵ yra įrengiamos.

Numai pamatų neturi, nors sodyboje, aplink juos ir daugybė akmenų voliojasi. Kartais, tik į žemę apatiniams sienojams susmukus, po jų kampais būdavo padedamos kaladės. Numo durys yra iš tašytų lentų, o jų varai, užraktai ir viny – tik medinės (statant numą nebūdavo naudojama jokios geležėlės).

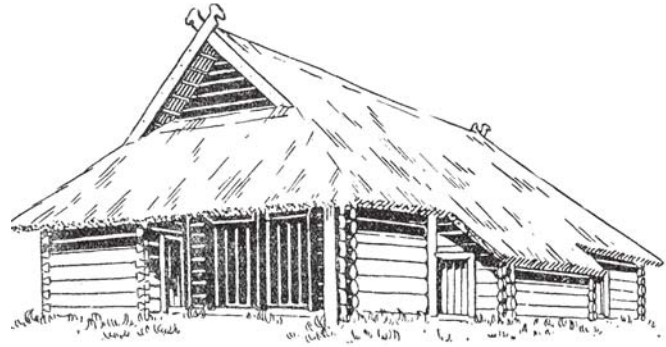
Dažniausiai numą sudarydavo du galai: numis ir numogalis. Nume randama buvusios ugniavietės duobės pėdsakų. Duobė maždaug poros sieksnių skersmens ir apie pusę metro gylio, sufomuota prie apdirbto, aptašyto akmens (kūlio).

Duobėje būdavo kūrenama ugnis. Ant jos kraštų susėdusi dirbdavo šeimyna savo kasdienius vakaro darbus: moterys verpdavo ar nėrinius nerdavo, vyrai pančius ar virves sukdamo, o senesnieji sekdamo pasakas. Nuo duobės viduryje kūrenamos ugnelės visiems būdavo šilta ir šviesu. Lubų nums taip pat neturėdavo. Kad ugniakuro kibirkštys stogo šiaudų ar voratinklių nepasiektų, ant grėbstų pirmiausia būdavo užklojama eglės maukna ir tik paskui šiaudai, o ant pačios ugniavietės, ant skersinių balkių, būdavo molinė pakuotė: virbais išpinti ir iš abiejų pusių moliu apmušti lankai.

Jokio lango nume nebūdavo – net ir mažiausiam langeliui skylės nepalikdavo. Durys iš vidaus būdavo uždaromos ir į vidų atidaromos, mediniais sklęščiais užsklendžiamos. Būdavo numų ir su išilgai bei skersai pusiauverinėmis durimis, o vasaromis įsidėdavo net ir vartelius. Aukštinio jokio, todėl dūmai po visą trobesį, pradėję nuo čiukuro, slūgdavo žemyn, ieškodami plyšelių prasiškerbti pro sienas. Daugiausia kelio į laisvę jie rasdavo pro stogo šiaudus. Taip pro visą stogą pamažėle rūkdavo, lyg po šilto lietaus garai. Nume vykdavo visas lietuvių gyvenimas: čia gyveno ir seniai, ir vaikai, ir vyrai, ir moterys. Čia buvo dirbama ir gulima. Tik vėliau atsirado – ar viduje atitverta, ar iš lauko pusės prie galo pristatyta – atskira patalpa, skirta vedusiems numo šeimininkams gyventi.

Numošalis skiriamas gyvuliams. Jis su lubomis, ant kurių laikomas pašaras ir plačiomis pusiauverinėmis durimis į lauką. Prie durų yra laidaras, duobė srutomis subėgti. Iš numo į numogalą yra mažos, ketvirtainės, trijų rąstų aukščio drelės, atidaromos iš numo pusės.

Numas visai nepanašus į dūmines pirkias (gryčias). Jis daug senesnis už dūmines pirkias. Jau niekas net nebeatmena, kad numuose būtų gyventa, tačiau ten tikrai gyventa, nes tai įrodo kai kurie



Žemaičių numo piešinys

lig šiol išlikę pėdsakai, padavimai, įvairūs raštai ir dokumentai. Numai – tai įdomios, paslaptingos senovės garbingi paminklai. Maža jų beliko ir labai greitai jie nyksta. Įdomus tas faktas, kad jų galima užtikti tik pas stambesnius ūkininkus: greta ištaigingų namų jie, lyg kokie senovės kultūros rudimentai, spokso į mus, susigūžę prie žemės. Grytelinkaj jų neturėję, lyg ir juose negyveno. Jų gyvenamojo namo tipas visai kitoks.

Tekstas parengtas pagal straipsnį, kuris pirmą kartą paskelbtas leidinyje „Gimtasai kraštas“ (1936 m. Nr. 1 (9) sausis–kovas, p. 484–498)

¹ Įrengimai.

² Bet kaip.

³ Filosofai.

⁴ Savanoris.

⁵ Palivarkas.

⁶ Trobelninkas, kampininkas, mažžemis.

⁷ Parapija.

⁸ Kūdra.

⁹ Genamas.

¹⁰ Sodos (kaimo) gyventojas.

¹¹ Svetimi papročiai ir tradicijos.

¹² Ūkiniai pastatai.

¹³ Gyvenamasis (dažniausiai

valstiečio) namas, pirkia, troba.

¹⁴ Apkaltos lentelėmis.

¹⁵ Lentos, naudojamos mediniam pastatui iš lauko apmušti (apkalti).

¹⁶ Stogo viršuje esančios skylės.

¹⁷ Iš suleidžiamų lentelių stogui dengti.

¹⁸ Ūkiniai.

¹⁹ Vestuvių.

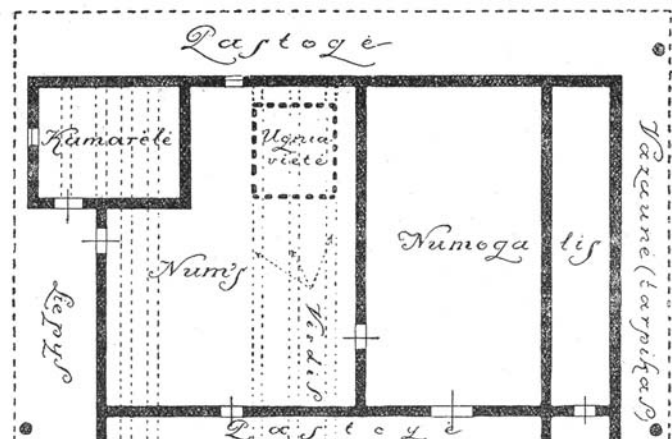
²⁰ Iš medžių padarytos palapinės.

²¹ Varguomenė.

²² Iš medžių padarytos, nuolatiniams gyvenimui pritaikytos palapinės.

²³ Į žemę kalami pagaliai, basliai.

(Nuketla į 66 p.)



Žemaičių numo planas