

# Atradėmu šventė Palonguos pušinė

SUNGAILIENĖ LORETA  
AUTUORĖS PORTĖGRAPĖJĖS

Ka saulė pajūrė smėltis ikaitėn tėik, ka ė kuoju padā svėlst, ka debesis dongo ožkluo, kurortinis gīvenėms iš dalėis parsikel i Palonguos pušinus, piestiūju ėr dvė-  
ratininku takus. Tėn ėr uors gaiviesnis, ėr gīvenėms  
žaliesnis, ėr daug kou iduomaus ėe gali pamatītė.

Šin karta ėiškuojiem gīvū miediu skulptūru. Ėiškuo-  
jiam ėr atraduom...



Natūralė išaugėš Palonguos pušina pošėis kamiens-soulielis



Laiptā i Palonguos Naglė kalna

Bet ėš pradiū žvilgteliekem atgal...

XX omžiaus pradiuo Palonguo bova garsės parkė  
augosės dvė stebuklingas pušis. Anuos stuviejė vėi-  
na šalėp kėtuos ėr bova soaugosės sava šakuom –  
katra i katruos negaliejė ėr pasakītė. Kurortė liuob  
pasakuotė, ka tuos pušis žmuonis veik stebuklingā:  
no-ramėn, pagīda, padėd stėprintė šeimuos nariū (vīra ėr  
žmuonuos) rīšius. Žmuonis tėkiejė, ka, je londžiuosi par  
tū pušū tarpa, greitiu pagīs išnėrė, solūžė sānarė. Je  
nuoriejė, ka tuos pušis padieto, būk tā atitinkamā pa-  
gal prašīma tėksla reikiejė tartė tuokius žuodius: „Lai





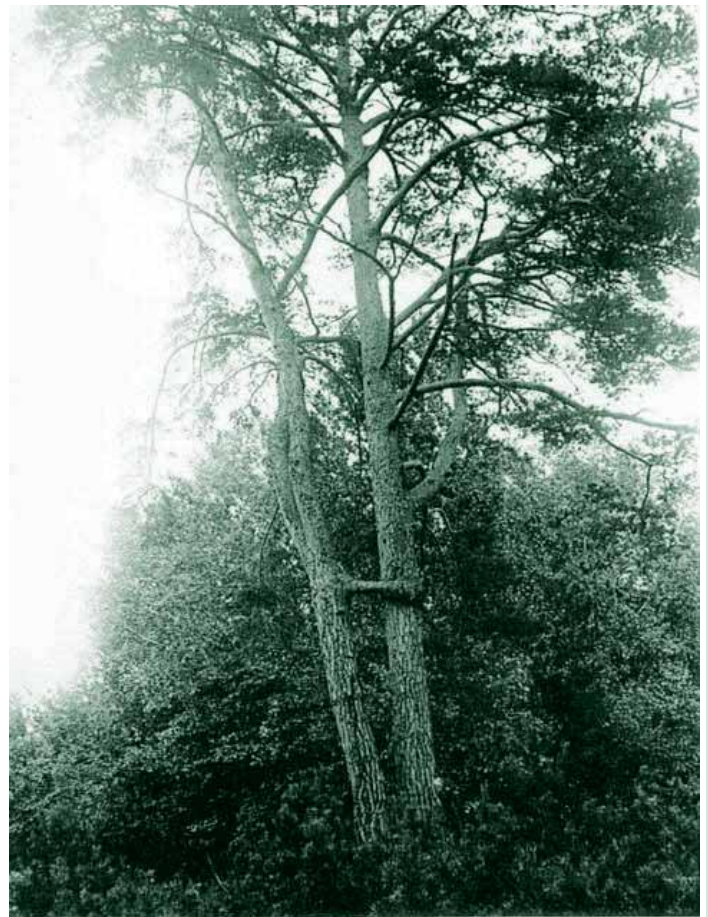
Palonguos Naglė kalna inpormacėnė lėnta

soaug mana lūžės stėbėkaulis, kap ka jodvė dvė ka esatau soaugosės“; „Sotaikīk muni so vīro, kap tiktā soaugosės pušis ka gīven“; „Prirėšk pri monės mona mīlėmouji, kap ja jodvė esatau vėina pri kėtuos prisėrėšosės“.

Aple XX omžiaus vėduri tuos pušis sonīka ėr lig pat šiuo ni vėinuos panašiuos nier ė tekė pamatītė. Bet...

Palonguos pušinė, katros ėe bova pradiets dėigtė 1926 metās vaduovaujint žemaitiou miškininkou Dau-

(Nukelta i 12 p.)



Stebuklinguom laikītas Palonguos parka pušis XX omžiaus pradiuo. Portėgrapėjė iš RKIC archiva (gauta iš Konċiaus Algėrda)



Iš kairies: Palonguos kuopuos vasara; paminklos miškininkou Daujuotou Marėjuonou pri dvėratininku taka Palonguo, pastatīts 1986 metās, ka kurortė bova gražė bova pamėnavuots Palonguos pajūrė apžėldėnėma pradiuos 60 metu sokaktės (apžėldėnėma darbams vaduovava M. Daujuots)





(Atkelta iš 11 p.)

juotou Marėjuonou, gali rastė tuokiū pušū, katruos kurorta gīventuoju ər i mūsa kurorta atvažiavusiu svetiū gīvenėmė tėkriausė ır palėkosės dėdėli ər reikšminga pidsaka. Nie abejuonės, ka unt tū natūralė išaugusiu pušū kamienu-soulieliu ne vėns nu ıprastiniu rūpestiu atsėpalaidavės puoėlsiautuos sava išrinktājė omžėna meilė prisiekė, pėrma karta sava gražuolė pabočiava a dar kuokiū kėtuokiū muonu sogalvuojė. Pri tū pušū šimtā romantikas ėiškuotuoju portėgrapavuos, unt anū dar dargiau kas karsties ər tuom pušiem gieriejuos.

Tuokiū ər panašiū pušū mūsa pajūrė pušīnūs ır kor kas daugiau. Būsėt Palonguo, paėiškuokėt tū ıstabiū čė gražė prigėjusiu ər mūsa pajūrė kronta sostėprėnusiū miediu.



Palonguos pajūrė pušina vaizdā

